



# **BATMAN**

# **KENTSEL YOKSULLUK HARİTASI**

**2017**

**BATMAN**



## ÖNSÖZ

***Batman Kentsel Yoksulluk Haritası***, Batman Belediyesi'nin Batman Üniversitesi, Batman Valiliği Sosyal Yardımlaşma ve Dayanışma Vakfı ile Batman Yoksullukla Mücadele ve Sürdürülebilir Kalkınma Derneği ortaklığında ve Dicle Kalkınma Ajansı (DİKA)'nın mali desteğiyle yürüttüğü “Batman Kent Yoksulluk Haritasının Çıkarılması ve Sürdürülebilir Yardımlaşma Modelinin Oluşturulması Projesi” kapsamında hazırlanmıştır. Projenin genel amaçları arasında; Türkiye'de yoksulluk sorununun çözümüne ilişkin yapılan çalışmalarda yetersiz kalınan sürdürülebilir kalkınma çabalarına hizmet etmek ve ülkede ve bölgede konuyla ilgili kurumlar arası eşgüdümün oluşmasına katkıda bulunmak yer almaktadır. Bu bağlamda sosyal yardım politikalarında kurumlar arası işbirliği ağı modelini geliştirerek Batman'da kamu kaynaklarının daha adil ve verimli kullanılmasını sağlamak hedeflenmektedir. Projenin özel amaçları;

- \*Batman kent yoksulluk haritası çıkarılarak sürdürülebilir yardımlaşma modelini oluşturmak,
- \*Saha araştırması ve ilgili kurumlardan elde edilecek bilimsel verilerle daha adil ve ihtiyaç sahiplerine ulaşan bir sosyal yardım politikası geliştirmek,
- \*TRC3 bölgesinde bulunan belediyelere (Batman, Mardin, Şırnak ve Siirt Belediyeleri) konuyla ilgili örnek bir model tasarlamak ve çözüm önerileri geliştirmek,
- \*Yoksulluk ve yoksunluk sonuçları üzerinden Batman'da farkındalık yaratacak çalışmalar yapmak ve konuyla ilgili çeşitli projeler geliştirmek amacıyla veri tabanı oluşturmak,
- \*Üretimden kopmuş aileleri tespit etmek, elde edilen verileri bu alanda çalışma yürüten STK'lar ile paylaşmak ve proje sonrası politikalar geliştirmek olarak sıralanmaktadır.

***Batman Kentsel Yoksulluk Haritası***'nın amacı ise Batman'da yoksul oldukları Sosyal Yardımlaşma ve Dayanışma Vakfı (SYDV) verileri ile mahalle muhtarları ve kanaat önderlerinden edinilen bilgilerle tespit edilen ailelerin içinde buldukları sosyal, ekonomik ve kültürel durumlarını açığa çıkarmak ve yoksullukla mücadele çerçevesinde sürdürülebilir kalkınma çabalarına kaynak olacak bir yoksulluk haritası oluşturmaktır. Bu bağlamda Batman kentsel alanında yer alan 43 mahalleden toplam 2250 haneyi kapsayan bir saha araştırması yürütülmüştür. Yüz yüze görüşmelerle anket uygulanan bu hanelerin tespiti için SYDV veri tabanında kayıtlı olan ve SOYBİS sitesinde en yoksul olarak belirlenen 3000 hanenin bilgisine ulaşılmıştır. Elde edilen bu verilerin mahalle dağılımı referans alınarak mahalle muhtarları ile kanaat önderlerinden

alınan bilgilerden de yararlanarak görüşme yapılacak adresler belirlenmiştir.

***Batman Kentsel Yoksulluk Haritası*** adlı bu rapor üç bölümden oluşmaktadır. İlk bölümde yoksulluk ve yoksullukla ilgili kavramsal bir çerçeve çizilmektedir. İkinci bölümde; Dünya, Türkiye ve Batman'ın genel yoksulluk görünümüne yer verilmektedir. Üçüncü bölümde ise Batman Kentsel Yoksulluk Haritası'nın verileri analiz edilmektedir. Bu noktada, yürütülen saha araştırmasının sonuçlarına dayanarak Batman'ın temel demografik, sosyal, kültürel ve ekonomik koşulları; hanehalkı nüfusu, gelir ve yoksulluk, iş ve istihdam, sağlık ve sosyal güvenlik, sahiplik, sosyal yardımlar ve dezavantajlı gruplar gibi çeşitli alt bölümlere ayrılarak tartışılmaktadır.

“Batman Kent Yoksulluk Haritasının Çıkarılması ve Sürdürülebilir Yardımlaşma Modelinin Oluşturulması Projesi” kapsamında hazırlanan bu haritalandırma çalışması raporu kalabalık bir ekibin emeğinin ürünü olarak ortaya çıktı. Öncelikle üç ayın üzerinde sahada çalışan, veri girişi yapan ve böylece bu çalışmanın zamanında tamamlanmasını sağlayan Batman Üniversitesi'nden ve diğer üniversitelerden çok değerli öğrenci arkadaşlarımız Abdulkadir Abukan, Ahmet Tekin, Büşra Çiçek, Erkan Kolaldıran, Gülbeyaz Işık, Gülsüm Ekinci, Kader Balık, Mahmut Altundağ, Mesut Güneş, Süleyman Yiğit, Umut Acet, Yunus Belge, Zeynep Demir, Zilan Ado'ya ve ekibin koordinatörü Batman Belediyesi'nden Sosyolog Mehmet İhsan Çoban'a teşekkür ederiz.

Projenin uygulanma aşamalarında önerileriyle emeği geçen Batman Üniversitesi'nden **Rektör Prof. Dr. Aydın DURMUŞ, Adnan Selçuk ERİNGÖZ** ve **Yrd. Doç. Dr. Musa Kılıç**'a ve Batman Belediyesi Sosyal Yardım İşleri Müdürlüğü'nden **İrfan YİĞİT, Ömer Faruk AKYÜZ** ve **Mehmet İhsan ÇOBAN**'a teşekkürlerimizi sunarız.

Bu yayını hazırlayan Batman Üniversitesi'nden **Yrd. Doç. Dr. Ayşegül KANBAK, Yrd. Doç. Dr. Nihal Şirin PINARCIOĞLU, Yrd. Doç. Dr. Hamza ŞİMŞEK, Yrd. Doç. Dr. Mustafa Hakkı ERTAN** ve **Yrd. Doç. Dr. Süleyman Kardeş**'a, yayının hazırlanmasında emeği geçen Arş. Gör. **Sidar ATALAY ŞİMŞEK** ve Batman Belediyesi'nden **Ömer Faruk AKYÜZ**'e teşekkür ederiz.

# I: BÖLÜM

## KAVRAMSAL ÇERÇEVE

### 1. Yoksulluk Kavramı

Yoksulluk kavramı, fakirlik kavramı ile aynı anlamı ifade eden Arapça bir kavramdır. Fakirlik kavramının Arapçadaki semantik açılımına bakıldığında “omurgası kırılmış kimse” anlamına geldiği görülmektedir. Omurga kavramı, bir şeyin varlığı ile ilgili en önemli bölüm anlamındadır. İnsanın temel var oluşunu gösteren bedenini kullanamayışı emek gücünü kullanamadığı anlamına gelmektedir. Omurganın kırılması veya kullanılamaz oluşu, insan emeğinin ürünü kendisinin yeniden üretimi için kullanılmaz olması ile aynı şeydir. Yani insan emeğinin kendisi için kullanım değeri ifade etmemesi, öteki (efendi, sermayedar vs.) için kullanım değeri ifade etmesi durumudur.<sup>1</sup>

Yoksulluk kavramı **egemen/anaakım** literatürde ise genellikle maddi kaynaklardan, bazen de kültürel kaynaklardan yoksun kalındığını ifade eden bir durum veya süreç olarak tanımlanmaktadır. Bu yöndeki yoksulluk tanımlamaları sadece, insanın var olmasını sağlayan temel ihtiyaçlardan yoksun olmasını anlatmaktadır ve aslında bu yönüyle sonuçlardan hareketle yapılan bir tanımlamadır. Bu biçimdeki bir yoksulluk tanımlaması ile ancak evsiz olma, aç olma, yaşlı olma gibi sadece yoksulluğun açığa çıkma biçimlerini ifade etmiş olmaktadır. Oysa toplumsal bir gerçeklik olarak yoksulluğun anlaşılması, sonuçlara değil, nedenlere odaklanan ve daha kapsamlı bir tanımlamayı gerektirmektedir. İnsanın varlık sebebi olan emeği ve emeğin ürünü kullanamamayı ya da bunlara sahip olamamayı vurgulayan yoksulluk tanımlamaları “nedenlerden” hareketle yapılan tanımlamalardır. Bu da emek gücünün kapitalist üretim ilişkileri içerisindeki konumunu açığa çıkarması bağlamında sosyal gerçekliğin daha iyi anlaşılabilmesine olanak sağlar. Aslında, maddi olanaklara sahip olamama üzerinden yapılan **egemen/anaakım** yoksulluk tanımlamaları, sosyal bilimlerdeki etkinliği görece olarak artmakta olan teknik dilin gereğinden fazla kullanılmasının bir sonucudur (Şimşek,2009).

### 2. Yoksulluğun Çeşitleri

---

<sup>1</sup>Karl Marx, Grundrisse’de emeğin sermaye karşısındaki konumunu, “sermayenin gücü olarak, ötekinin erki olarak, onun karşısına yerleştirdiği emeğinin yaratıcı gücü ölçüsünde yoksullaşmak zorundadır. İşçi kendini servetin üretken gücü olarak emeğe devreder; sermaye onu bu haliyle kendine mal eder” biçiminde tanımlar.

Yoksulluk tanımlamaları; öteki olma durumuna veya ötekinin yaşam standardına göre tanımlanan “görelî yoksulluk” ve yoksullar arasında homojenliđi ifade eden “mutlak yoksulluk” olmak üzere iki duruma göre yapılmaktadır. Görelî, mutlak ve diđer yoksulluk tanımlamalarında öncelikli olarak bir yoksulluk çizgisi saptanmakta ve buna göre kimlerin yoksul olduđu ve yoksulluklarının derecesi belirlenmektedir. Ayrıca Birleşmiş Milletler Kalkınma Programı (UNDP)’nın 1997 yılında yayınladıđı İnsani Gelişme Raporunda “insani yoksulluk” kavramı da kullanılmaya başlanmıştır.

## 2.1.MutlakYoksulluk

Mutlak yoksulluk, bireyin geçimini sağlayabilmek için ihtiyaç duyduđu kaynaklardan yoksun kaldıđı bir durumu ifade eder. Söz konusu olan bu standart; asgari tüketim, refah ve gıda gereksinimine bađlı olarak tanımlanır ve bu tanımlanan seviye deđişmez kabul edilir.

Yoksulluk üzerinde çalışmış bazı araştırmacılar -örneğin Le Play, Booth ve Rowntree- mutlak yoksulluđu, hanehalkı veya bireyin yaşamını fiziken devam ettirebilmek için ihtiyaç duyduđu asgari tüketim seviyesi olarak tanımlamışlardır (Dumanlı, 1996). Burada üstünde durulması gereken, minimum tüketim seviyesi kavramının içeriđidir. Minimum tüketim seviyesi; genellikle beslenme, barınma, giyim ve temel sađlık hizmetleri ile ifade edilmektedir (Şimşek, 2009).

Ahmet İnsel’e göre mutlak yoksulluk kavramı, bir kişinin veya hanehalkının yaşamını sürdürebilmesi için gerekli olan asgari temel ihtiyaçların tanımlanmasının ardından, bu temel ihtiyaçları karşılamak için gerekli gelirin belirlenmesiyle ortaya çıkan yoksulluk seviyesinin altında aynı ve nakdi geliri olanları içermektedir (İnsel, 2001). Sosyolojik açıdan ise mutlak yoksulluk, “kişilerin insan olarak varlıklarını devam ettirememe, ettiremeyecek bir gelire veya edinime sahip oldukları bir yetersizlik halidir; mutlak yetersizlik halidir”. Kişi olarak varlığını devam ettirememe hali dar olarak ele alındığında mutlak yoksulluk açlık sınırında yoksulluk olarak tanımlanabilir.<sup>2</sup>

Dünya Bankası, 1990 yılındaki Dünya Kalkınma Raporunda mutlak yoksulluk kavramını; bir insanın hayatta kalabilmesi için gerekli olan minimum kalori miktarı olan 2400 k/cal hesaplamasına dayanarak<sup>3</sup> geliştirmiş ve bu noktadan hareketle günlük geliri 2400 k/cal besini almaya yetmeyen insanlar mutlak yoksul olarak tanımlanmışlardır (DPT,2001). Yoksulluđun evrenselliđi ve satın alma

---

<sup>2</sup>Ahmet İnsel, *Yoksulluk, Dışlanma ve STK’lar*, [http://stk.bilgi.edu.tr/media/uploads/2015/02/01/insel\\_std\\_6.pdf](http://stk.bilgi.edu.tr/media/uploads/2015/02/01/insel_std_6.pdf), Erişim Tarihi: 20.08.2016.

<sup>3</sup>Tıbben; normal bir erişkinin yeterli kalori alabilmesi için gerekli kalori 2800-3000, ağır işlerde çalışanlar içinse işin niteliđine göre 3200-3800 k/cal ihtiyacı esas alınmaktadır.

paritelerinin farklılıkları da düşünülerek, ortalama bir hesaplama yöntemi ile mutlak yoksulluk sınırı az gelişmiş ülkeler için kişi başına günde 1 \$ olarak kabul edilirken, Latin Amerika ve Karayipler için bu sınır 2 \$, Türkiye'nin de dâhil edildiği Doğu Avrupa ülkelerinin içinde bulunduğu grup için 4\$, gelişmiş sanayi ülkeleri için 14,40\$ olarak belirlenmiştir (WDR, 1990).

Mutlak yoksulluğun tanımlanmasında, bireyin kendi yaşamını yeniden üretmek için bir gün boyunca ihtiyaç duyduğu fiziki nesnelere ulaşım ulaşılamaması göz önüne alınmaktadır. Ya da atölyede verimli bir şekilde çalışmak için bir günde ihtiyaç duyduğu enerji, gıda miktarına göre belirlenmektedir. Mutlak yoksulluk tanımlanmasında göz önüne alınan ölçütler aslında üretim sürecinde emeğin alabileceği minimum paya karşılık gelmektedir ve bunun anlamı da minimum emek-gücünün payı ya da maksimum sömürü oranıdır. Mutlak yoksulluk tanımlamalarında kullanılan yoksulluk ölçütleri aşağıdakigibidir:

**a) Gıda Harcamasına Göre Yoksulluk Sınırı:** Bu yaklaşım genel kabul gören ilk yaklaşımdır. Türkçede “karnını doyurabilmek” diye ifade edilen fikre dayanmaktadır. Gıda harcamalarına dayalı yoksulluk sınırının iki önemli özelliği vardır: Birincisi; bireysel gıdanın asgari standardını satın almak için gerekli olan harcama miktarı kadar bir gelir miktarı, ikincisi ise; ülkeden ülkeye değişen ve bireyin o toplumda günlük toplumsal hayata katılma maliyetini yansıtan bir başka miktarı ifade etmektedir (WDR,1990).

**b) Temel İhtiyaçların Maliyeti Yaklaşımı:** Bu yaklaşıma göre yoksulluk sınırı; farklı kesim ve bölgeler itibariyle, normatif temel ihtiyaçları içeren mal sepetinin maliyeti olarak tanımlanmakta ve bu mal sepeti öngörülen kalori düzeyini almayı sağlayacak, yoksul nüfusun tüketim alışkanlıklarını temsil eden mal ve hizmetlerden oluşmaktadır (Dağdemir, 2002). Bu yaklaşımı ilk olarak Rowntree, 1899'da İngiltere'nin York şehri için yapmış olduğu çalışmada kullanmıştır. Temel ihtiyaçlar maliyeti yönteminde iki temel unsur söz konusudur. Bunlar:

- Temel ihtiyaçların tercihler dikkate alınmadan bir demet halinde belirlenmesi, yani bir ihtiyaçlar listesi belirlenerek bunun dışında kalan temel ihtiyaçlar için ikame etkisinin sıfırlanması,
- Yoksulluktan kaçınmak için gerekli olan asgari normatif ihtiyaçların sosyalleştirilmesi. Burada amaç, temel ihtiyaç maliyetini kanuni asgari ücrete oldukça yakın bir zemine çekmek ve temel ihtiyaçlar dizisini asgari ücretle ilişkilendirmektedir (Dumanlı, 1996).

Bu yaklaşımla, ülkeler arasında yoksulluk bakımından bir karşılaştırmanın yapılması söz

konusu olup tüketicinin belirlenmiş mal sepetindeki değişiklik göz önüne alınmamaktadır.

c) **Gıda Kalori Alımı Yaklaşımı:** Bu yaklaşım ile yoksulluk sınırı, ekonominin farklı bölge ve kesimleri için bir dönem boyunca; önceden belirlenmiş gıda enerjisi ihtiyacına denk kalori değeri içeren gıda maddelerine yapılacak harcamalar tutarının hesaplanması yoluyla saptanmaktadır (Dağdemir, 2002). Yoksulluk sınırı dünyanın birçok ülkesinde bu yöntemle hesaplanmakta, bir kişinin günlük kalori gereksinimini karşılayabilmek için gerekli tüketim harcaması miktarını veya bunu karşılayabilecek gelir seviyesini esasalmaktadır.

## 2.2.GörelîYoksulluk

Görelî yoksulluk, bir kişinin veya grubun yaşam düzeyinin, kendisinden daha yüksek gelire sahip bir referans grubunun geliri ile karşılaştırılması sonucunda ortaya çıkan bir olgu olarak tanımlanmaktadır. Görelî yoksulluk, daha yaygın olarak maddî kaynakların, toplumda adet haline gelmiş veya en azından özendirilen ve onaylanan normal etkinliklere katılımın ve konfora ve yaşam koşullarına sahip olmanın olanaksız veya son derece kısıtlı hale gelecek kadar yetersiz kalması olarak tanımlanmaktadır (Şenses, 2002).

Görelî yoksullukta, birey gereksinimlerini karşılama derecesi yönüyle, toplumun diğer bireyleri karşısındaki durumuna göre nitelendirilmektedir. Yoksulluğun görelî olarak tanımlanmasında ya nüfusun düşük gelirli bir oranı yoksul olarak kabul edilmekte ya da ortalama gelir düzeyinde bir sınır saptanarak bu sınırın altında gelire sahip olanlar yoksul olarak tanımlanmaktadır (Dağdemir, 2002). Bu tanımlama, bireyin veya hanehalkının nasıl bir mülkiyet yapısı içinde olduğu, kamusal mal ve hizmetlere erişebilme imkânı ve millî gelirden aldığı payları göz önünde tutularak yapılmıştır. Görelî yoksulluk tanımlaması için kullanılan en yaygın yoksulluk sınırı yöntemi ortancagelirdir.

Bu yaklaşımda görelî yoksulluk tanımı baz alınarak, toplumda yaratılan ortalama gelirin yarısı yoksulluk sınırı olarak kabul edilmektedir. Elde ettikleri gelirleri yoksulluksınırının altında kalan fertler ise yoksul olarak adlandırılmaktadırlar (Şimşek, 2009). Bu yöntem günümüz yaşam koşullarına bağlıdır. Eğer toplumda genel gelir düzeyi yüksekse, yoksulluk sınırı da yüksek bulunacaktır.

Toplumda bir kesimden diğerine eşitsizliğin boyutu az ise, yani yaşayanların gelirleri genel ortalama civarında ise, ortalama gelirin yarısına sahip hiç kimse çıkmayabilecektir. Dolayısıyla toplumda yoksul bulunmayacaktır. Oysa eşitsizliğin boyutu fazla ise ortalama gelirin yarısına sahip yoksul hanehalkı sayısı toplumda ayırt edilebilecektir.



### 2.3.İnsani Yoksulluk

Yaşamın devam ettirilmesi için gerekli gelir düzeyi ile ölçülen gelir yoksulluğunun yanı sıra, Birleşmiş Milletler Kalkınma Programı (UNDP) tarafından geliştirilen ve “insani yoksulluk” olarak kavramsallaştırılan yeni bir yoksulluk ölçütü bulunmaktadır. İlk kez 1997 İnsani Gelişme Raporunda kullanılan “İnsani yoksulluk” kavramı, bir kısım bireylerin insanca yaşam imkânlarına sahip olmamaları anlamına gelmektedir. İnsani yoksulluk kavramını somut olarak tanımlamak ve izlemek için geliştirilen insani yoksulluk göstergesi<sup>4</sup> insanların yaşadıkları yoksulluğu açıklamaya çalışmıştır. İnsani yoksulluk kavramı diğer yaygın yoksulluk yaklaşımları ile örtüşen noktalar taşımakla beraber kapsam olarak yoksulluk olgusunun insanlık onurunu kırıcı ve çok yönlü boyutlarını da açıklamayı hedeflemektedir (Korkmaz, (2004). İnsani yoksulluk, üç kriterden yola çıkarak hesaplanmaktadır:

*a) Yaşam Süresi:* Uzun bir yaşamdan yoksun olma insani yoksulluğun ilk göstergesi olarak kabul edilmektedir. UNDP hesaplamalarına göre 40 yaşın altında yaşam süresi insani yoksulluk olarak ele alınmaktadır.

*b) Eğitim:* Eğitim imkânlarından yoksun olma, insani yoksulluğun ikinci göstergesidir. Yetişkinler arasındaki okuma-yazma bilmeme oranı, insani yoksulluğun bir diğer kriterini oluşturmaktadır.

*c) Ekonomik ve Sosyal İmkânlar:* Bireylerin ekonomik ve sosyal imkânlardan yoksun olması insani yoksulluğun diğer bir göstergesi olarak değerlendirilmektedir.

UNDP, aşağıdaki üç temel veriden yararlanarak ekonomik ve sosyal imkânlara sahip olma düzeyini belirlemektedir:

\*Sağlıklı içme suyuna sahip olmayan nüfus yüzdesi

\*Sağlık imkânlarından yoksun olan nüfus yüzdesi

\*5 yaşın altında olan ve yeterli beslenemeyen nüfus yüzdesi

## II. BÖLÜM DÜNYA'DA, TÜRKİYE'DE VE BATMAN'DA YOKSULLUK

---

<sup>4</sup>Yabancı literatürde Human Poverty Index, HPI olarak adlandırılmaktadır.

## 1. DünyadaYoksulluk

Yoksulluk, insanlığın ciddi anlamda çözmesi gereken, gelişmiş, az gelişmiş hatta gelişmekte olan ülkeler açısından evrensel sorunların başında gelmektedir. Yoksulluk, ülkeler ve bölgeler arasındaki eşitsizliğin artmasına sebep olmaktadır. Zengin ülkeler ortalama olarak yoksul ülkelere nazaran daha hızlı büyüme oranına sahip oldukları için ülkeler arasında oluşan gelir farkı giderek artmaktadır.

Dünya nüfusunun ulusal yoksulluk sınırı baz alınarak hesaplanmış olan görelî yoksulluk oranıyla ilgili yapılan en son istatistikler incelendiğinde görelî yoksulluk problemini çözme başarısını göstermiş bazı ülkeler sırasıyla Tayvan % 1.5, Tunus % 3.8, Malezya % 3.8, Litvanya % 4, Kazakistan % 5.3, İrlanda % 5.5, Azerbeycan % 6, Çin % 6.1,Avusturya % 6.2, İsviçre % 7.6, Fransa % 7.9, Kanada % 9.4 Çek Cumhuriyeti % 9.8'dir (Bkz. Tablo-1). Bu ülkelerin görelî yoksulluk oranlarının %10'un altında olduğu görülmektedir. Özellikle Çin'in nüfus yoğunluğunun fazla olması ve kişi başına düşen gelirin düşük olmasına rağmen ülke genelindeki yoksulluk sorununu çözmeye dünya ülkeleri sıralamasında en iyi 10 ülke arasında yer alması dikkat çekmektedir.




















Dünya nüfusunun ulusal yoksulluk sınırı baz alınarak hesaplanmış olan görelî yoksulluk oranıyla ilgili yapılan en son istatistikleri incelediğimizde görelî yoksulluk problemini çözme başarısını gösterememiş yani en başarısız olan bazı ülkeler sırasıyla Çad% 80, Haiti % 80, Liberya % 80, Kongo % 71, Nijerya % 70, Zimbabve % 68, Burundi % 68, Nijer % 63, Zambia % 60.5, Senegal % 54, Meksika % 52.3, Mozambik % 52, Madagaskar % 50, Eritre %5 0'dir. (Bkz. Grafik-1). Bu ülkelerin ise görelî yoksulluk oranı % 50 ve üzerindedir.

Dünya nüfusunun ulusal yoksulluk sınırı baz alınarak hesaplanan görelî yoksulluk oranının Danimarka'da % 13.4, ABD'de % 15.1, Almanya'da % 15.5, Japonya'da % 16, Güney Kore'de %16, İngiltere'de %16.2, Türkiye'de %16.9, Portekiz'de %18, İsrail'de %21, İspanya'da %21.1, Brezilya %21.4, İtalya'da ise %29.9 olduğu görülmektedir (Bkz. Tablo-1). Bu demek oluyor ki yoksulluk, yalnızca gelişmekte olan ülkeler için değil aynı zamanda gelişmiş ülkeler için de önemli bir sorundur. Dünya geneline baktığımızda görelî yoksulluğun, Afrika ve Latin Amerika kıtalarında yoğun bir şekilde toplandığı, aynı zamanda en gelişmiş ülkeleri de kapsar biçimde hem kıtasal hem de ülkesel ölçekte mekânsal olarak yaygınlığı dikkat çekmektedir. Bu sebeple hem yeryüzü ölçeğinde hem de ülke, bölge, kent ölçeğinde görelî yoksulluk oranını sistematik biçimde azaltabilmek için yoksullukla mücadele programları geliştirilmektedir.

**GRAFİK 1**  
**Dünya Ülkelerinin Ulusal Yoksulluk Oranları (2014)<sup>5</sup>**

Sıra	Ülke	Ulusal Yoksulluk Sınırı Altında Kalan Nüfus (%)	
1	Chad	80	
2	Haiti	80	
3	Liberia	80	
6	Nigeria	70	
9	Zimbabwe	68	
10	Burundi	68	
12	Niger	63	
17	Senegal	54	
19	Mexico	52.3	
20	Mozambique	52	
22	Madagascar	50	
23	Eritrea	50	
34	Kenya	43.4	
69	Italy	29.9	
98	Brazil	21.4	
100	Spain	21.1	
102	Israel	21	
113	Portugal	18	
<b>117</b>	<b>Turkey</b>	<b>16.9</b>	
119	UnitedKingdom	16.2	
120	Korea, South	16	
121	Japan	16	
123	Germany	15.5	
127	UnitedStates	15.1	

<sup>5</sup> Kaynak: <http://www.indexmundi.com/g/r.aspx?v=69>. Her ülke için hesaplanan en güncel yılın verileri kullanılmıştır. (Erişim Tarihi: 12.08.2016).

133	Denmark	13.4	
134	Thailand	13.2	
140	Russia	11	
141	Poland	10.6	
142	Czech Republic	9.8	
143	Canada	9.4	
147	Serbia	9.1	
148	Netherlands	9.1	
151	France	7.9	
152	Switzerland	7.6	
154	Austria	6.2	
155	China	6.1	
156	Azerbaijan	6	
157	Ireland	5.5	
158	Kazakhstan	5.3	
159	Lithuania	4	
160	Malaysia	3.8	
161	Tunisia	3.8	
162	Taiwan	1.5	

## 2. Türkiye’de Yoksulluk

Türkiye İstatistik Kurumu (TÜİK) tarafından satınalma gücü paritesine göre kişi başı dolar cinsinden yoksulluk sınırları dikkate alınarak hesaplanmış olan 2014 yılı yoksulluk verileri ışığında yoksulluk oranlarının giderek düştüğü görülmektedir (Bkz. Tablo-1).

Dünya Bankası’nın en son 2008 yılında yaptığı yoksulluk sınırı göstergesi değişikliğinden sonra uluslararası yoksulluk karşılaştırmalarında satınalma gücü paritesine göre günlük kişi başına 1,25 \$, 2.15 \$ ve 4.30 \$ değerleri yoksulluk sınırları olarak kabul edilmektedir.

Türkiye’de satınalma gücü paritesine göre kişi başı günlük harcaması 1.25 doların altında kalan fert sayısı istatistiklere giremeyecek kadar az neredeyse sıfırın altında kaldığından TÜİK yoksulluk

çalışmasına 2006 yılından sonra dâhil edilmemiştir (Bkz. Tablo-1).Türkiye’de satınalma gücü paritesine göre kişi başı günlük harcaması 2.15 doların altında kalan fert yoksulluk oranı 2002 yılında %3.04 iken 2014 yılında bu oran oldukça düşerek %0.03 şeklinde tahmin edilmiştir (Bkz. Tablo-1).

Türkiye’de satınalma gücü paritesine göre kişi başı günlük harcaması 4.3 doların altında kalan fert yoksulluk oranı 2002 yılında % 30.30 iken 2014 yılında bu oran da düşerek %1.62 şeklinde tahmin edilmiştir (Bkz. Tablo-1).

**TABLO 1**  
**Yoksulluk Sınırı Yöntemlerine Göre Fert Yoksulluk Oranları, 2002-2014.**

Yöntemler	Fert yoksulluk oranı (%)												
	2002	2003	2004	2005	2006	2007 <sup>6</sup>	2008	2009	2010	2011	2012	2013	2014 <sup>7</sup>
<b>Türkiye</b>													
<b>Kişi başı günlük 1 \$'m altı<sup>8</sup></b>	0,20	0,01	0,02	0,01	.	.	.	.	.	.	.	.	.
<b>Kişi başı günlük 2.15 \$'m altı</b>	3,04	2,39	2,49	1,55	1,41	0,52	0,47	0,22	0,21	0,14	0,06	0,06	0,03
<b>Kişi başı günlük 4.3 \$'m altı</b>	30,30	23,75	20,89	16,36	13,33	8,41	6,83	4,35	3,66	2,79	2,27	2,06	1,62
<b>Kent</b>													
<b>Kişi başı günlük 1 \$'m altı</b>	0,03	0,01	0,01	.	.	.	.	.	.	.	.	.	.
<b>Kişi başı günlük 2.15 \$'m altı</b>	2,37	1,54	1,23	0,97	0,24	0,09	0,19	0,04	0,04	0,02	0,02	0,02	.
<b>Kişi başı günlük 4.3 \$'m altı</b>	24,62	18,31	13,51	10,05	6,13	4,40	3,07	0,96	0,97	0,94	0,60	0,64	.
<b>Kır</b>													
<b>Kişi başı günlük 1 \$'m altı</b>	0,46	0,01	0,02	0,04	.	.	.	.	.	.	.	.	.
<b>Kişi başı günlük 2.15 \$'m altı</b>	4,06	3,71	4,51	2,49	3,36	1,49	1,11	0,63	0,57	0,42	0,14	0,13	.
<b>Kişi başı günlük 4.3 \$'m altı</b>	38,82	32,18	32,62	26,59	25,35	17,59	15,33	11,92	9,61	6,83	5,88	5,13	.

**Kaynak:** TÜİK, Yoksulluk Çalışması, 2014.

Satınalma gücü paritesine göre kişi başı günlük 4.3 dolar sınır alındığında kır bazında 2009 yılında %11.92 olan oran 2013 yılında azalarak %5.13 olarak tahmin edilmiştir (Bkz. Tablo-2).

<sup>6</sup>2007 yılından itibaren yeni nüfus projeksiyonları kullanılmaktadır.

<sup>7</sup>2014 yılında örneklem tasarımında yeni idari bölünüş temel alınmıştır; bu nedenle kır ve kent düzeyinde tahmin üretilmemiştir.

<sup>8</sup>1 \$'ın SGP üzerinden TL karşılığı olarak ilgili yılın cari değerleri kullanılmıştır.

Satınalma gücü paritesine göre 2014 yılında örneklem tasarımında yeni idari bölünüş esas alındığı için kır ve kent bazında herhangi bir tahmin üretilmemiştir (TÜİK, 2014). Bu verilere bakarak kır ve kent karşılaşması yaptığımızda kırsal alandaki fert yoksulluk riskinin kentsel alana oranla daha fazla olduğu dikkat çekmektedir. Satınalma gücü paritesine göre kişi başı günlük 4.3 dolar sınır alındığında kent bazında 2009 yılında %0.96 olan oran, 2013 yılında % 0.64 olarak tahmin edilmiştir (Bkz. Tablo-2).

**TABLO 2**  
**Hane halkı Kullanılabilir Fert Gelirine Göre Yoksulluk Sınırı, Yoksul Sayıları, Yoksulluk Oranı ve Yoksulluk Açığı, 2006 ve 2014.**

Yoksulluk riski	Yoksulluk sınırı (TL)		Yoksul sayısı (Bin kişi)		Yoksulluk oranı (%)		Yoksulluk açığı	
	2006	2014	2006	2014	2006	2014	2006	2014
% 40	1 882	4 443	8 468	6 572	12,5	8,7	28,6	22,3
% 50	2 352	<b>5 554</b>	12 412	<b>11 332</b>	18,4	<b>15,0</b>	31,1	<b>24,4</b>
% 60	2 822	6 665	16 932	16 501	25,0	21,8	33,4	27,2
% 70	3 293	7 775	21 682	22 223	32,1	29,4	34,1	29,3

**Kaynak:** TÜİK, Gelir ve Yaşam Koşulları Araştırması, 2006 ve 2014 yılları.

TÜİK Gelir ve Yaşam Koşulları Araştırması, 2006 ve 2014 yılı verilerine göre Türkiye geneli yıllık eşdeğer hanehalkı kişi başı kullanılabilir gelirin medyan değerinin %50'si esas alınarak hesaplanan Türkiye geneli için gelire dayalı görel yoksulluk sınırı **5,554 TL**'dir (Bkz.Tablo-2).

Yoksulluk oranı, ülke geneli yıllık eşdeğer hanehalkı kişi başı kullanılabilir gelirin medyan değerinin %50'si esas alınarak hesaplanan Türkiye geneli için gelire dayalı görel yoksulluk sınırının (5,554 TL) altında yıllık gelir elde edenlerin sayısının Türkiye nüfusuna bölünmesiyle elde edilmektedir. Gelire dayalı görel yoksulluğun ölçüsü olarak medyan gelirinin %50'si esas alındığında görel yoksulluk oranı 2006 yılında %18,4 iken bu oran 2014 yılında **%15.0** olarak gerçekleşmiştir. TÜİK Gelir ve Yaşam Koşulları Araştırması, 2006 ve 2014 yılı verilerine göre

Türkiye için hesaplanan hanehalkı kullanılabilir fert gelirine göre görelî yoksulluk oranının azaldığı görülmektedir (Bkz.Tablo-2).

Ülke geneli yıllık eşdeğer hanehalkı kişi başı kullanılabilir gelirin medyan değerinin%50'si esas alınarak hesaplanan Türkiye geneli için gelire dayalı görelî yoksulluk sınırının (5,554 TL) altında yıllık gelir elde edenlerin sayısı yoksul sayısını vermektedir. TÜİK Gelir ve Yaşam Koşulları Araştırması 2014 yılı verilerine göre Türkiye'deki yoksul sayısı **11 Milyon 332 Bin** kişidir. TÜİK Gelir ve Yaşam Koşulları Araştırması, 2006 ve 2014 yılı verilerine göre Türkiye'de 2006 yılında 12 Milyon 412 Bin İnsan yoksul iken 2014 yılında ise bu sayı 11 Milyon 332 Bin kişi olarak hesaplanmıştır (Bkz.Tablo-2).

Eşdeğer hanehalkı kişi başına medyan gelirin %50'si esas alındığında yoksulluk açığı 2006 yılında % 31,1 iken 2014 yılında bu oran **%24,4** olarak gerçekleşmiştir. Türkiye için yoksulluk riski 100'den çok düşük olduğundan yoksulluk riski derecesinin küçük olduğu söylenebilir (Bkz. Tablo-2).

### **3. Batman'da Yoksulluk**

#### **3.1.Batman Tarihi**

Batman ilinin yer aldığı bölge ve coğrafya, oldukça geçmiş bir tarih ve kültürün varlığını ortaya koyması açısından önem taşımaktadır. Kozluk ilçesi Kaletepe köyü sınırları içerisindeki Hallan Çemi Höyüğü'nde yapılan kazı çalışmalarında elde edilen buluntuların incelenmesi sonucunda bu yörelerin, yaklaşık 12.000 yıl öncesine ait bir yerleşim alanlarını içine aldığını ortaya çıkarmıştır.<sup>9</sup>

Bölgenin, geçmiş tarihlerde birçok uygarlığın hâkimiyetine girdiği bilinmektedir. Bizans İmparatorluğu hakimiyetinin zayıfladığı zamanlarda, Miladi, 990 yıllarında Müslüman bir devlet olan Mervanilerin eline geçti. Mervaniler, bölgede artan Selçuklu Devleti gücü karşısında, 1049 yılında, Tuğrul Bey adına hutbe okutarak Selçuklu Devleti hâkimiyetini tanıdı.<sup>10</sup> 1071 Malazgirt savaşından sonra bölgede Selçuklu hakimiyeti başladı. Siyasi anlaşmazlıklar sebebiyle, Diyarbekir Mervanileri Selçuklu Sultanı Melikşah tarafından sona erdirildi. Bölge, Türkmen Beyi olan Artuk Beyin oğlu Sökmen Bey'e İhta olarak verildi.<sup>11</sup> 1102- 1409 yılları arasında Artuklu Beyliği

<sup>9</sup> <http://www.batman.gov.tr/ilimizin-tarihcesi>.

<sup>10</sup> Abdurrahim Tufantoz, TDV İslam Ansiklopedisi, Cilt :29, S. 232

<sup>11</sup> Osman Turan, Dođuanadolu Türk Devletleri Tarihi,İstanbul 2001, s.86

yönetiminde kalan bu bölge kısa bir süre Mogol istilasına uğradı. Dünyanın önemli ve büyük, tarihi, taş kemer köprüsü konumunda olan Malabadi köprüsü, Artuklular tarafından 1147 yılında yapılmış olup halen varlığını devam ettiren bir Dünya harikasıdır. Diyarbekir ve çevresiyle beraber Güneydoğu ve Doğu Anadolu bölgesi Akkoyunlu Devleti'nden sonra Yavuz Sultan Selim'in 1514 yılında Safevi zaferi ile, Bölge tamamen Osmanlı Devleti himayesine girmiştir.<sup>12</sup> Osmanlı Devletinin 1923 yılında yıkılmasıyla, yerine kurulan Türkiye Cumhuriyeti döneminde, İluh ismiyle belgelerde varlığını devam ettirmiş ve köy birimi olarak kayıtlara geçmiş, önce, Siirt'in Elmedin kazası, daha sonra ise Beşiri ilçesine bağlanarak varlığını sürdürmüştür. Batman isminin nereden geldiği hakkındaki görüşlerde netlik olmayıp, bir görüşe göre Batman Çayı'nın adı 1950'li yılların başında İluh köyüne verilmiştir. İluh, 1950'li yılların başlarında bölgede var olan petrol kaynaklarının öneminden dolayı 2 Eylül 1957 tarihinde ilçe teşkilatı olarak kabul edilmiştir.

1955 genel nüfus sayımında İluh nüfusunun 4713 olarak kaydedilmesiyle 2 Kasım 1955 yılında Belediye teşkilatı kurulmuştur. 1990 yılına kadar çok hızlı bir gelişme yaşayan Batman, 16 Mayıs 1990 tarih ve 3647 sayılı kanunla Türkiye'nin 72. ili olmuştur.<sup>13</sup>

### **3.2.Batman Nüfusu**

Batman nüfusunun yaklaşık % 63'ü kent merkezinde yaşamaktadır. Batman, 1945 yılında İluh isimli bir köy konumunda iken, 443 olan nüfusunun, 1955 yılında % 415 oranda artarak 4713'e ulaşmasıyla, Batman ismini alarak Belediye olmuştur. Bu dönemde petrol rezervlerinin değerlendirilmesi ve bununla birlikte başlayan göç, nüfus artışının en önemli sebebidir. İkinci en yüksek nüfus değişim oranı ise 1985 yılında olmuştur ve nüfus 300 bine yaklaşmıştır. 1990 yılında Batman, nüfusu yaklaşık 350 bine ulaşmasıyla, Siirt'ten ayrılarak il olmuştur. Petrol yataklarının işletilmesi, çevre illerden ve ilçelerden yönelen göç ve 1990'larda yaşanan zorunlu göç, kentteki nüfus yoğunluğunu artıran temel nedenlerdendir. 2000 yılında 456 bine çıkan nüfus, 2007'den sonra geçmiş yıllara oranla oldukça düşük oranlarda artmıştır.

2015 yılında Batman nüfusu 567 bin civarına ulaşmıştır (Bkz. Tablo: 3). Bu nüfus,

<sup>12</sup> Feridun Emecen, "Osmanlı Siyasi Tarihi- Kuruluştan KüçükKaynarca'ya", Osmanlı Devleti Tarihi, I, Ed.Eklemeddin İhsanoğlu, İstanbul 1999, s.30.

<sup>13</sup> <http://www.batman.gov.tr/ilimizin-tarihcesi>.



281.767 kadın (% 49,73) ve 284.866 erkek (%50,27)'ten oluşmaktadır. 0-14 yaş arası nüfus % 36,52, 15-29 yaş arası nüfus % 29,39, 30-44 yaş arası nüfus %19, 35-49 yaş arası nüfus % 15,7, 50-64 yaş arası nüfus % 7,36 ve 65 ve üstü nüfus % 4,13 oranındadır.

**TABLO 3**  
**Yıllara Göre Batman Nüfusundaki Değişim (1945-2015)**

Yıllar	Batman Nüfusu	Değişim (%)
1945	443	-
1950	915	106,6
1955	4.713	415,1
1960	12.401	163,1
1965	24.990	101,5
1970	44.991	80,0
1975	64.384	43,1
1980	86.172	33,8
1985	285.423	231,2
1990	344.669	20,8
2000	456.734	32,5
2007	472.487	3,4
2009	497.998	5,4
2011	<b>524.499</b>	2,80
2012	<b>534.205</b>	1,85
2013	<b>547.581</b>	2,50
2014	<b>557.593</b>	1,83
2015	<b>566.633</b>	1,62

Kaynak: <http://www.nufusu.com/il/batman-nufusu>

### 3.3.İşgücü, İstihdam ve İşsizlik

Bir ülkenin nüfus yapısı içinde çalışma çağında (faal nüfus)<sup>14</sup>olan nüfusun istihdam oranı ve istihdam edilenlerin sektörel dağılımları son derece önemlidir. Türkiye İstatistik Kurumu (TÜİK) 2015 yılı verilerine göre Türkiye’de çalışma çağındaki nüfus 54 milyon civarındadır. Ancak, çalışma çağındaki nüfusun sadece 27 milyon 556 bini, yani yaklaşık yarısı, işgücüne katılmaktadır. İşgücü içinde istihdam edilenlerin sayısı 24 milyon 766 bin, işsizlerin<sup>15</sup>sayısı ise 2 milyon 790 bindir.

TÜİK’in 2015 yılı verilerine göre Türkiye’de işsizlik oranı<sup>16</sup>% 10,3’tür (Bkz. Tablo-1). OECD ortalamasının % 7,3 olduğu göz önüne alındığında Türkiye’nin işsizlik oranının OECD ortalamasından % 3 daha fazla olduğu görülmektedir. Türkiye’de 2015 yılında %10,3 olarak gerçekleşen işsizlik oranı; Güneydoğu Anadolu Bölgesinde %16,5’e, Mardin, Batman, Şırnak ve Siirt illerini kapsayan TRC3 bölgesinde ise %24,8’e çıkmaktadır. Bu oranla, TRC3 Bölgesi, Türkiye’nin en yüksek işsizlik oranına sahiptir (Bkz.Grafik-2).

## **GRAFİK 2** **Türkiye, TRC ve TRC3 Bölgeleri İşgücü Verileri (%), 2015**

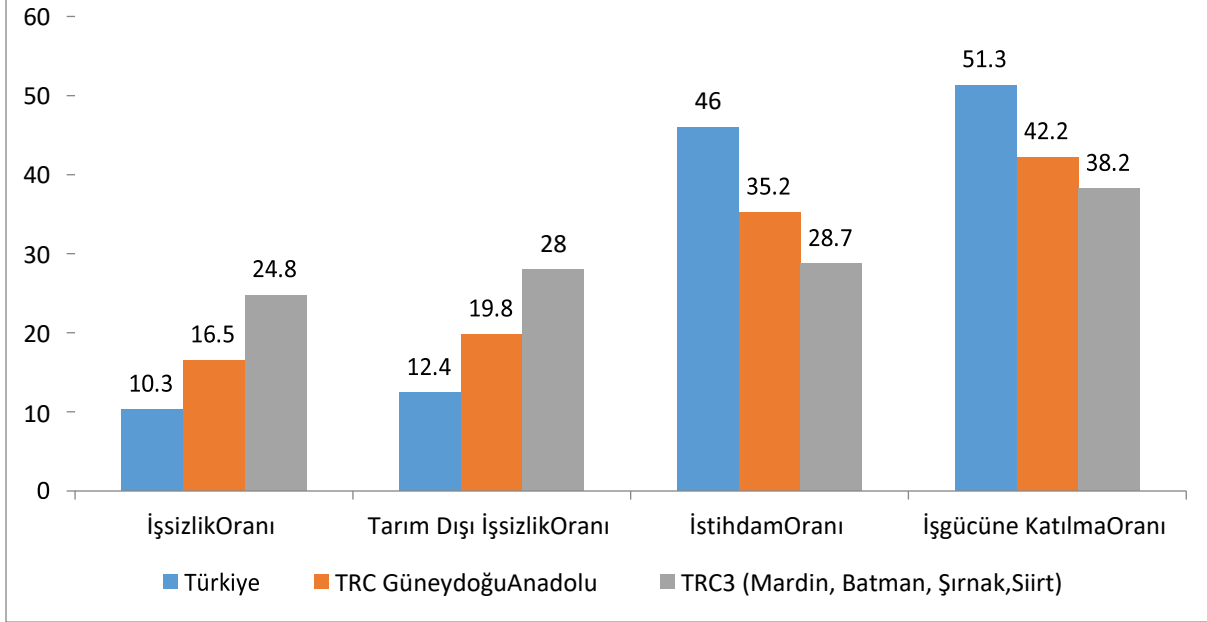
---

<sup>14</sup>Türkiye’de 15-64 yaş arası nüfus, faal nüfus olarak değerlendirilir.

<sup>15</sup>Çalışma çağındaki nüfusun içerisinde çalışmak istediği halde iş bulamayanlar işsiz olarak tanımlanmaktadır.

<sup>16</sup>İşsizlik oranı, işsizlerin faal nüfusa bölünüp 100 ile çarpılması ile elde edilir.

## 2015 Yılı İşgücü Verileri(%)



**Kaynak:** TÜİK, 2015.

Türkiye genelinde istihdam oranı % 46 iken, yani her iki kişiden biri iş bulamazken, TRC3 bölgesinde bu oran % 28,3'tür ve neredeyse her dört kişiden üçü iş bulamamaktadır. Bu veriler, araştırma konusuyla bağlantılı olarak, Batman'da yoksulluğun derinleşmesinin en önemli sebeplerinden biridir.

İşgücüne katılma oranı faal nüfusun ne kadarının iş aradığıdır. Bu rakam aynı zamanda iş bulma ümidinin de göstergesidir. Türkiye'de işgücüne katılma oranı % 51,3 iken TRC3 bölgesinde % 38,2'dir. Bu rakam insanların iş bulma ümidinin kırıldığına da bir göstergesidir (Bkz.Grafik-2).

İstihdam edilenlerin sektörel dağılımı, bir bölgenin gelişmişliğinin önemli göstergelerindedir. Bu noktada istihdamın tarım kesiminden sanayi ve hizmetler sektörüne kayması bölgenin gelişmişlik göstergelerinden biri olarak gösterilmektedir. Ancak gelişmekte olan bölgelerde tarımdan direkt olarak hizmetler sektörüne bir geçiş olmaktadır. Bunun nedeni bu tip bölgelerde odak noktası üretim olan sanayi sektörünün yeterince gelişmemesidir. Aslında sanayinin gelişmemesi de işsizliğin kaynağı olarak bir kısır döngü oluşturmaktadır. Tablo 4'te istihdamın dağılımına bakıldığında, TRC3 bölgesinin az gelişmiş bir bölge olduğu görülmektedir (Bkz.Tablo-4).

**TABLO 4**  
**Ekonomik Faaliyete Göre İstihdam Edilenlerin Sektörel Dağılımı, 2015**

	<b>Tarım</b>	<b>Sanayi</b>	<b>Hizmet</b>
<b>Türkiye</b>	20,6	27,2	52,2
<b>TRC Güneydoğu Anadolu</b>	25,5	24,2	50,3
<b>TRC3 (Mardin, Batman, Şırnak, Siirt)</b>	18,2	19	62,8

**Kaynak:**TÜİK, 2015.

Tablo 5 incelendiğinde ise Batman ilinde işsizlerin %31,3'ünün 1 yıldan daha fazla işsiz oldukları görülmektedir. Bu durum, Batman ilinde insanların iş bulma ümidinin kırıldığıının kanıtı ve % 38,2'lik işgücüne katılma oranının nedenidir.

**TABLO 5**  
**TRC Bölgesi, İş Arama Süresine Göre İşsizler (15+ yaş), 2011-2013**

<b>TRC3 Mardin, Batman, Şırnak, Siirt</b>	<b>1 Yıldan Az</b>			<b>1 Yıldan Daha Çok</b>	
	<b>Toplam</b>	<b>Bin</b>	<b>(%)</b>	<b>Bin</b>	<b>(%)</b>
<b>2011</b>	53	37	69,9	15	28,3
<b>2012</b>	92	62	67,4	30	32,6
<b>2013</b>	99	68	68,7	31	31,3

**Kaynak:** TÜİK, Seçilmiş Göstergelerle Batman, 2013.

Batman'da eğitim durumuna göre işsizlik oranları Tablo 6'da yer almaktadır. Buna göre 2013 yılında TRC3 (Mardin, Batman, Şırnak, Siirt) bölgesinde en fazla istihdam, lise altı eğitilmişlerde gerçekleşmiştir. TRC3 (Mardin, Batman, Şırnak, Siirt) bölgesinde 2013 yılında 15 ve üzeri yaştaki 99 bin işsizden 72 bininin eğitim durumu lise altı, 14 bininin lise ve dengi meslek okulu, 8 bininin ise yükseköğretimdir.

**TABLO 6**  
**2013 Yılı Eğitim Durumuna Göre İşgücü, İşsiz, İstihdam Durumu, (+15 yaş)**

TRC3 (Mardin, Batman, Şırnak, Siirt)	Toplam	Okuma Yazma Bilmeyen	Lise Altı Eğitilmişler	Lise Dengi Meslek Okulu	ve Yükseköğretim
<b>İşgücü</b>	473	33	284	92	65
<b>İşsiz</b>	99	6	72	14	8
<b>İstihdam</b>	373	26	212	78	57

**Kaynak:** TÜİK, Seçilmiş Göstergelerle Batman, 2013.

### 3.4. Yoksulluk

Batman'ın da içinde bulunduğu TRC3 Bölgesi, Türkiye'de işsizlik oranının en fazla olduğu bölgedir. Kişilerin maddi olarak daha çok kaynağa erişebildiği bir hayat sürmelerini sağlayan, onlara yeteneklerini geliştirme, toplum içinde yararlı hissetme ve özgüvenini artırma yoluyla yaşamını iyileştirme imkânı sunan çalışma hayatı boyutunda da en düşük endeks değerini 0,0890 ile Batman almıştır.

Yine bu bölge, eşdeğer hanehalkı kullanılabilir fert medyan gelirin %50'si bazında hesaplanan yoksulluk sınırına göre de yoksulluk oranının en yüksek olduğu ikinci bölgedir (TÜİK, 2015). Bu hesaplama göre Türkiye'de yoksulluk oranı %15'tir. Yoksulların %16,1'i TRC2 (Şanlıurfa, Diyarbakır) bölgesinde, %9,3'ü TRC3 (Mardin, Batman, Şırnak, Siirt), %8,4'ü ise TRB2 (Van, Muş, Bitlis, Hakkari) bölgesinde yer almaktadır. TÜİK'in 2014 yılında açıkladığı yoksulluk analizinde de yıllık eşdeğer hanehalkı kullanılabilir fert gelirin en düşük olduğu bölgeler 7 bin 233 TL ile TRC3 (Mardin, Batman, Şırnak, Siirt), 7 bin 570 TL ile TRC2 (Şanlıurfa, Diyarbakır) ve 7 bin 901 TL ile TRB2 (Van, Muş, Bitlis, Hakkari) bölgeleri olmuştur (Bkz. Grafik 3 ve 4).

**GRAFİK 3**  
Eşdeğer ortalama hanehalkı kullanılabilir fert geliri, İBBS 2. Düzey, 2014



Kaynak: TÜİK, 2014.

**GRAFİK 4**  
Medyan gelirin %50'sine göre yoksulluk oranları, İBBS 2. Düzey, 2014



Kaynak: TÜİK, 2014.

### III. BÖLÜM

## BATMAN KENTSEL YOKSULLUK HARİTASI

### 1.BATMAN KENTSELYOKSULLUĞU

Günümüzde, toplumların ekonomik ve sosyal yapılarında meydana gelen değişim ve dönüşümler beraberinde yoksulluk olgusuna farklı boyutlar da kazandırmıştır. Bu değişimlerle birlikte, “kent yoksulları”, “çalışan yoksullar”, “yoksunlar” ve “bilgi yoksulluğu” gibi yeni yoksulluk biçimleri tartışılmaya başlanmıştır. Bu görece yeni yoksulluk biçimlerinden olan kentsel yoksulluk araştırmanın odak noktasını oluşturmaktadır. 1996 yılı Birleşmiş Milletler HABiTAT raporunda, kentsel yoksulluk kavramı, “nüfusun kentlerde yaşayan bir kesiminin, çeşitli nedenlerle, tarihsel ve coğrafi olarak belirlenmiş asgari bir geçim standardını sağlayabilecek yeterli kaynaklara ve konuta ulaşamaması, barınma yoksulluğu ile beraber davranışsal ve toplumsal ilişkiler açısından sorunlara yol açabilecek bir konumda olması durumu” olarak tanımlanmıştır (Kalaycıoğlu ve Rittersberger-Tılıç,2002).

Gelişmiş ülkeler açısından, kapitalist kentlerin yapısal bir özelliği olarak görülen kentsel yoksulluk, gelişmekte olan ülkelerde ise düşük sanayileşme ve hızlı kentleşmenin bir sonucu olarak tartışılmaktadır. Klasik yoksulluk anlayışından farklı bir yoksulluk tipini ifade bu yoksulluk türü bugün, enformel sektör ve taşeronluk gibi istihdam biçimlerinin yaygınlaşması ile daha geniş bir perspektif kazanırken toplumun büyük bir kesimi açısından dışlanma süreçlerini de beraberinde getirmiştir.

Çalışmada öncelikle Batman’ın görece yoksulluk sınırı hesaplanmış, daha sonra kentsel yoksulluk haritalaması yapılmaya çalışılmıştır.

Bu bağlamda Batman merkezinde bulunan tüm mahallelerde yürütülen çalışma sonucunda elde edilen verilerden, eş değer<sup>17</sup>hanehalkı medyan geliri ve medyan gelirinin yüzde 40, 50, 60, 70’i esas alınarak yoksulluk sınırları belirlenmiştir. Buna göre Batman ili yoksulluk sınırı oranları aşağıdaki gibi tespit edilmiştir;

---

<sup>17</sup>Yoksulluğun ölçümünde, hanehalkı içindeki ölçek ekonomilerini ve hanehalkı içindeki değişik bireylerin farklı gereksinimlerini dikkate alabilmek için hanehalkı büyüklüğü ve bileşimini hesaba katan eşdeğerlik ölçeği kullanılmıştır. Bu ölçekte hanehalkı içindeki çeşitli bireyler için bir yetişkine orantılı katsayılar belirlenmiş ve hanehalkının toplam geliri bu şekilde belirlenen yetişkin eşdeğer sayısına bölünerek yetişkin eşdeğer başına düşen gelir bulunmuştur. BU gelir gelir değerinin yoksulluk çizgisinin altında kalması durumunda o hanehalkı yoksul sayılmaktadır. Yoksulluk araştırmalarında çok farklı eşdeğerlik ölçekleri kullanılmakta olup çalışmada Türkiye İstatistik kurumunun kullandığı eşdeğerlilik ölçeği kullanılmıştır. Buna göre, yetişkin hanehalkı bireyi için 1, 14 yaş ve üzerindeki tüm fertler için “0,5” ve 14 yaşın altındaki tüm fertler için “0,3” katsayısı kullanılmıştır.

- Batman kentsel alanında eş deęer hanehalkı ortalama geliri 2712,24TL'dir.
- Batman kentsel alanında eş deęer hanehalkı medyan geliri 2434,05TL'dir.
- Batman kentsel alanında eş deęer hanehalkı medyan gelir düzeyinin %40'siesas alınarak belirlenen göreli yoksulluk sınırı 973,62TL'dir
- Batman kentsel alanında eş deęer hanehalkı medyan gelir düzeyinin %50'si esas alınarak belirlenen göreli yoksulluk sınırı 1217,02TL'dir.
- Batman kentsel alanında eş deęer hanehalkı medyan gelir düzeyinin %60'siesas alınarak belirlenen göreli yoksulluk sınırı 1460,43TL'dir.
- Batman kentsel alanında eş deęer hanehalkı medyan gelir düzeyinin %70'siesas alınarak belirlenen göreli yoksulluk sınırı 1703,83TL'dir.
- Batman kentsel alanında yıllık kiři başına medyan gelir düzeyi esas alınarak belirlenen göreli yoksulluk oranı%30'dur.
- Batman kentsel alanında yıllık kiři başına medyan gelir düzeyinin %40'ı esas alınarak belirlenen göreli yoksulluk oranı%7'dir
- Batman kentsel alanında yıllık kiři başına medyan gelir düzeyinin %50'si esas alınarak belirlenen göreli yoksulluk oranı%10'dur.
- Batman kentsel alanında yıllık kiři başına medyan gelir düzeyinin %60'ı esas alınarak belirlenen göreli yoksulluk oranı%14'dür.
- Batman kentsel alanında yıllık kiři başına medyan gelir düzeyinin %70'i esas alınarak belirlenen göreli yoksulluk oranı%18'dir.
- Batman Kentsel alanda yoksulluk açığı oranı0,02'dir.
- Batman kentsel alanında hiç geliri olmayan hanehalkı sayısı, 82aile'dir.

## **2.SAHA ÇALIŞMASI, ÇALIŞMANIN METODOLOJİSİ ve UYGULAMASI**

Batman Kent Yoksulluk Haritasının çıkarılması için yürütölen saha çalışması, temel araştırma özellięi taşımaktadır. Temel araştırma, kendisinden sonra gerçekleştirilecek dięer bilimsel arařtırmalar için ana ekseninde bilgiler derlemeyi ya da hususi bir konuda tarihsel, coęrafi, sosyo-politik bir perspektiften doęru yorumlayıcı bir yaklaşım sunmayı hedefleyen çalışmalar için temel bilgileri üretmeyi ilk amaç edinir. Temel araştırma sosyal ve ekonomik yaşamdaki sorunları sadece tek bir meseleye odaklanarak anlamaya çalışmaktansa çok boyutlu bir bakış açısı geliřtirmeye çalışmaktadır. Bu haliyle, tek bir mesele etrafında deęerlendirmeleri ortaya koymaya çalışan bir kaynak olmasından ziyade, gündelik yaşamın paylaşıldığı noktalardaki sorunların neler olduęunu derlemeyi ve deęerlendirmeyi



hedeflemektedir.

## **A. Çalışmanın Yöntemi**

### **● Evren ve Örneklem**

Araştırmanın evreni, amacına uygun olarak Batman ilinde yaşayan ve en yoksul olarak belirlenen ailelerdir. Bu ailelerin belirlenmesinde Batman Sosyal Yardımlaşma ve Dayanışma Vakfının SOYBİS sistemindeki bilgiler kullanılmıştır. Bu sistemde kayıtlı hane sayısı 3000 olup araştırmada bu hanelerin hepsine ulaşılması hedeflenmiştir. Hanelere ulaşılmasında kentsel veriler, istatistikî bilgiler, mahalle muhtarları, Batman Belediyesi ve ilgili Kamu kurumlarından temin edilen bilgiler kullanılmıştır. Elde edilen bilgiler doğrultusunda 3000 haneden 2250'sine ulaşılmıştır. Dolayısıyla araştırmanın örnekleme ve evreni hemen hemen aynı olmuştur.

### **● Veri Toplama Tekniği**

Saha çalışmasında veri toplama aracı olarak anket kullanılmıştır. Anket, kişilerin belli konulardaki tutumlarını, mevcut durumlarını, düşünce ve duygularını saptamak üzere yazılı olarak hazırlanmış soru listeleridir. Bu çalışmada anket yönteminin kullanılma nedeni, sahadan gelecek verilerin analizinin yapılmasını ve yüz yüze görüşme yöntemiyle elde edilen bilginin sistematikliğini sağlamak amaçlanmıştır. Hazırlanan soru formunda yer alan 42 soru anketörler tarafından hanenin hikâyesi dinlenilerek alınmış ve soruların içeriği doğrultusunda görüşmecinin anlatımı sağlanmıştır. Ayrıca aile ziyaretlerinde Mahalle muhtar ve ihtiyar heyeti den yardım ve destek alınmıştır.

## **B. Çalışmanın Uygulama Safhaları**

### **● Soru Kâğıdı Geliştirme**

Araştırma sırasında uygulanan soru kâğıdı; hanehalkı nüfusu ve gelişimi, gelir ve yoksulluk, iş ve istihdam, sağlık ve sosyal güvenlik, sahiplik, sosyal yardımlar ve dezavantajlı gruplara ilişkin bilgileri derleyen toplam 42 sorudan oluşmaktadır. Soru kâğıdı, projenin genel çalışma takvimi içerisinde saha çalışması öncesi yaklaşık bir aylık sürede hazırlanmıştır. Proje hazırlık safhasında Batman Üniversitesi, Yoksullarla Dayanışma ve Yoksullukla Mücadele Derneği, Batman SYDV ve Batman Belediyesi temsilcisinin katıldığı toplantılar gerçekleştirilmiştir. Hazırlık aşamasında, uygulamanın yapılacağı örneklemin özelliklerini de göz önünde tutarak hazırlanan soru kâğıdı taslağı tüm proje iştirakçilerinin değerlendirmesine sunulmuş ve taraflardan gelen öneriler ve kritikler neticesinde pilot çalışma öncesi son

halini almıştır. Soru kâğıdının hazırlık aşamasında benzer bir çalışma yürüten Çanakkale Belediyesi de ziyaret edilmiş, konuyla ilgili görüş ve deneyimlerine başvurulmuştur.

- **Pilot Çalışma**

Pilot çalışma, soru kâğıdındaki soruların sahada -gerçek hayatta- bir karşılığı olup olmadığını değerlendirmek üzere yapıldığı gibi, aynı zamanda araştırmanın küçük ölçekte bir ön çalışması olması niteliğiyle, sahada karşılaşılabilecek sorunlar hakkında araştırmacıya ön bilgi sunması bakımından da önem taşımaktadır. Bu önemden yola çıkarak soru kâğıdı hazırlığı bittikten hemen sonra, soru kâğıdının geçerliliğini test etmek ve sahaya ilgili ön bilgi almak üzere 12.04.2016 tarihinde Cudi Mahallesinde 20 haneyi kapsayan pilot bir çalışma yürütülmüştür. Pilot çalışma neticesinde sahada karşılaşılabilecek eksiklikleri gözlemlene ve bu eksiklikleri giderme fırsatı edinilmiştir. Yanı sıra anket sorularının daha kolay anlaşılmasını sağlamak üzere bazı sorularda düzenleme yapma ve bazı sorulara ise açık uçlu yanıtlar almak üzere açıklamalar ekleme gereği hissedilmiştir. Pilot çalışmayla birlikte yapılan düzenlemeler sonucunda soru kâğıdı son halini almıştır.

- **Anketörlerin Eğitimi**

10 Nisan 2016 tarihinde, iki gün süreyle, saha çalışmasında yer alacak anketörler için Proje Koordinatörü ve Batman Üniversitesi Siyaset Bilimi ve Kamu Yönetimi Bölümü tarafından bir eğitim çalışması düzenlenmiştir. Gerçekleştirilen eğitime 20 kadın, 20 erkek anketör ve 1 saha koordinatörünün katılımı sağlanmıştır. Yapılan eğitimde, sahadan geçerli ve güvenilir bilgilerin nasıl derleneceği anlatılmıştır. Anketörlerden, görüşmeyi mutlaka hane içinde yaparak hanenin içinde bulunduğu mevcut durumu da gözlemlemesi istenmiştir. Saha araştırmasında elde edilecek verilerin toplanmasında ve hanehalkı bilgilerine erişimde iki dilli bir yöntemin kullanılması gerektiği için, anketörlere soru formlarının Türkçe ve Kürtçe dillerinde nasıl uygulanacağı anlatılmıştır.

- **Soru Kâğıdı Uygulaması ve Veri Girişi**

Saha çalışmasına, 14.04.2016 tarihinde 19 Mayıs Mahallesinde başlanmıştır. Saha çalışmasının uygulama alanı, Batman kentsel alanı kapsamında olan 43 yerleşim yeridir (19 Mayıs, Akoba, Akyürek, Aydınlikevler, Bağlar, Bahçelievler, Bayındırlık, Belde, Beşevler, Çarşı, Cudi, Cumhuriyet, Çamlıca, Çay, Erkoklu, Fatih, Gap, Gültepe, Güneykent, Hilal, Huzur, Hürriyet, İkiztepe, İluh, Karşıyaka, Kısmet, Korik, Kültür, Meydan, Pazaryeri, Petrol, Petrolkent, Pınarbaşı, Raman, Sağlık, Segırkan, Seyitler, Şirinevler, Tilmerç, Yenimahalle, Yenişehir, Yeşiltepe, Ziya Gökalp).

Araştırmanın yapılacağı mahallelerin krokileri temin edilmiş ve krokiler üzerinden belirli bir

planlamaya gidilmiştir. Mahallede çalışmalar yürütülürken en verimli saatler değerlendirilerek hanehalkının evde bulunduğu saatler göz önüne alınmıştır. Bu saatler sabah 10.00 ve akşam 16.00 saatleri arasında olmuştur.

Bir kadın ve bir erkek anketörden oluşan bir grup, hanenin içerisinde katılımcılarla yüz yüze görüşmeler gerçekleştirilerek anketleri uygulamıştır. İki anketörden en az birinin Kürtçe konuşması ve anlamasına, yanı sıra iletişimlerinin güçlü olmasına dikkat edilmiştir. Anketlerin uygulanmasında anketörler, günde 8 saatlik bir çalışma saatiyle ve en fazla 15 adet soru kâğıdıyla sınırlandırılmıştır. Böylece, anketörler için sağlıklı bir çalışma ortamı oluşturulmaya gayret edilmiştir. Saha koordinatörü, sahada yapılan çalışmanın daha sağlıklı yürütülmesi için çalışma süresince anketörlerle sahada çalışmış ve gözlem yapmıştır. Koordinatör, gruptan gelen veri formlarını sahada incelemiş, herhangi bir çelişki veya tutarsızlığın olması durumunda anketin yeniden uygulanmasını gerçekleştirmiştir. Saha koordinatörü, toplam 30 anketörle günün bitiminde değerlendirme toplantıları düzenlemiş ve ortaya çıkan eksiklikleri tespit edip düzelterek çalışmanın daha sağlıklı yürütülmesini sağlamıştır. Anketlerden edinilen verilerin girişleri anketörler tarafından, daha önceden hazırlanan Excel dosyalarına yapılmıştır. Daha sonra bu verilerin kontrolü yapılmış ve SPSS programına aktararak analizi gerçekleştirilmiştir.

### 3. ARAŞTIRMANIN BULGULARI

Çalışmanın bu bölümünde sahadan elde edilen verilerin analizine yer verilmiştir. Alan araştırmasının yapıldığı mahalleler ve mahallere göre katılımcıların dağılımları Tablo 7’de yer almaktadır.

**TABLO 7**  
**Mahallelerin Dağılımı**

<b>Mahalle</b>	<b>Sayı</b>	<b>Yüzde (%)</b>	<b>Mahalle</b>	<b>Sayı</b>	<b>Yüzde (%)</b>
19 Mayıs Mah.	90	4	Kültür Mah.	18	0,8
Akoba Köyü	20	0,9	Meydan Mah.	22	1
Akyürek Mah.	12	0,5	Pazaryeri Mah.	44	2
Aydınlıkevler Mah.	45	2	Petrol Mah.	145	6,4
Bağlar Mah.	41	1,8	Petrolkent Mah.	161	7,2
Bahcelievler Mah.	15	0,7	Pınarbaşı Mah.	7	0,3
Bayındır Mah.	31	1,4	Raman Mah.	25	1,1
Belde Mah.	18	0,8	Sağlık Mah.	80	3,7
Beşevler Mah.	66	2,9	Segirkan Mah.	19	0,8
Çarşı Mah.	22	1	Seyitler Mah.	113	5
Cudi Mah.	191	8,5	Şirinevler Mah.	34	1,5

Cumhuriyet Mah.	22	1	Tilmerç Köyü	19	0,8
Çamlıca Mah.	91	4	Yeni Mahalle	25	1,1
Çay Mah.	59	2,7	Yenişehir Mah.	20	0,9
Erköklü Köyü	32	1,4	Yeşiltepe Mah.	81	3,6
Fatih Mah.	17	0,8	Ziya Gökçalp Mah.	5	0,2
Gap Mah.	23	1	Gültepe Mah.	8	0,4
İkiztepe Köyü	38	1,7	Güneykent Mah.	53	2,4
İluh Mah.	100	4,4	Hilal Mah.	56	2,5
Karşıyaka Mah.	128	5,7	Huzur Mah.	95	4,2
Kısmet Mah.	14	0,6	Hürriyet Mah.	93	4,2
Korik Mah.	48	2,1	<b>Toplam</b>	<b>2250</b>	<b>100</b>

**Kaynak:** Mart-Nisan 2016 tarihinde Batman'da 2250 hanehalkı ile yapılan anket sonuçları

Araştırmaya en çok katılımın yaşandığı mahalleler, görece hem daha büyük ve eski hem de Batman'ın göçlerle kurulan mahalleleridir. Bunlar Cudi, İluh, Karşıyaka, Petrol, Petrolkent ve Seyitler mahalleleri olmuştur. Medyan gelirine göre mahalleleri ayırdığımız zaman (Tablo 8), özellikle Güney Doğu Anadolu Bölgesinde yaşanan zorunlu göçle gelen göçmenlerin yerleştikleri mahallelerin diğer mahallelere göre daha yoksul oldukları görülmüştür.

Özellikle, medyan geliri olarak belirlediğimiz 2.434,05 TL gelire sahip olanların sayısının en yüksek olduğu mahalle 43 hane ile Cudi mahallesidir. Aynı mahallede medyan gelirinin % 40'ı olan 973,62 TL aylık gelir elde eden hane sayısı 30'dur.

Petrolkent ve Petrol mahallerinde de benzer bir görünüm tespit edilmiştir. Petrol mahallesinde medyan gelirine sahip olan hane sayısı 34 iken Petrolkent mahallesinde bu sayı 33 olarak bulunmuştur. Medyan gelirinin % 40'ı yani en düşük gelire sahip olan hane sayıları bu mahallelerde sırasıyla 30 ve 28 hane olarak kaydedilmiştir. Yoksulluğun en yoğun yaşandığı bu mahallelerin dışında Kültür, Belde, Gap gibi mahallerde yoksulluk çok daha az görülmektedir. Bu durum mahalleler arasındaki mekânsal farklılaşmayı göstermektedir.

**TABLO 8**  
**Mahallerin Hanehalkı Eşdeğer Gelirine Göre Dağılımı**

Mahalle Adı	Hanehalkı Sayısı				
	Medyan Gelirinin Altında Kalan				
	%40	%50	%60	%70	Medyan
19 Mayıs Mah.	13	6	4	9	24
Akoba Köyü	0	2	1	1	11

Akyürek Mah.	6	0	0	0	1
Aydınlıkevler Mah.	2	3	5	4	7
Bağlar Mah.	4	1	1	5	3
Bahcelievler Mah.	1	1	0	1	4
Bayındır Mah.	6	0	0	4	5
Belde Mah.	0	2	0	0	1
Beşevler Mah.	6	4	2	2	8
Çarşı Mah.	1	1	0	0	7
Cudi Mah.	30	9	13	13	43
Cumhuriyet Mah.	2	0	0	0	5
Çamlıca Mah.	15	5	2	3	24
Çay Mah.	2	2	2	2	14
Erköklü köyü	8	0	1	1	6
Fatih Mah.	1	1	0	0	4
Gap Mah.	4	2	1	0	6
Gültepe Mah.	0	0	1	1	3
Güneykent Mah.	1	3	7	4	25
Hilal Mah.	2	2	2	5	16
Huzur Mah.	9	6	11	7	22
Hürriyet Mah.	2	2	4	3	19
İkiztepe köyü	4	1	3	3	7
İluh Mah.	19	8	7	9	16
Karşıyaka Mah.	31	6	11	10	13
Kısmet Mah.	0	0	0	0	3
Korik Mah.	7	5	2	2	8
Kültür Mah.	1	0	0	3	0
Meydan Mah.	0	0	0	2	2
Pazaryeri Mah.	0	1	1	1	13
Petrol Mah.	28	10	8	10	34
Petrolkent Mah.	30	11	16	12	33

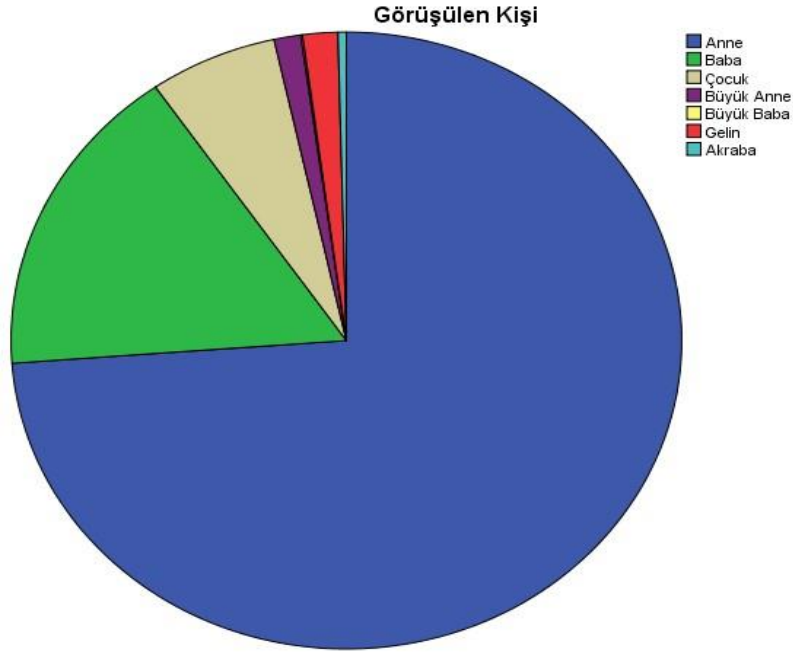
Pınarbaşı Mah.	0	0	0	2	1
Raman Mah.	9	1	1	1	5
Sağlık Mah.	12	4	2	7	12
Segirkan Mah.	3	2	3	0	5
Seyitler Mah.	9	3	7	7	16
Şirinevler Mah.	1	1	0	4	4
Tilmerç köyü	2	0	0	0	3
Yeni mahalle	6	2	2	0	2
Yenişehir Mah.	2	1	0	3	4
Yeşiltepe Mah.	9	2	5	5	15
Zıya Gökalp Mah.	0	0	0	0	2

Batman'ın ilk yerleşim yerleri olan Sağlık, İluh ve Karşıyaka mahalleri yine yoksulluğun yoğunlaştığı yerler olup sınıfsal yapı olarak göçlerle kurulan mahallerle ortak özelliklere sahiptir.

### 3.1Hanelerin Demografik Yapısı

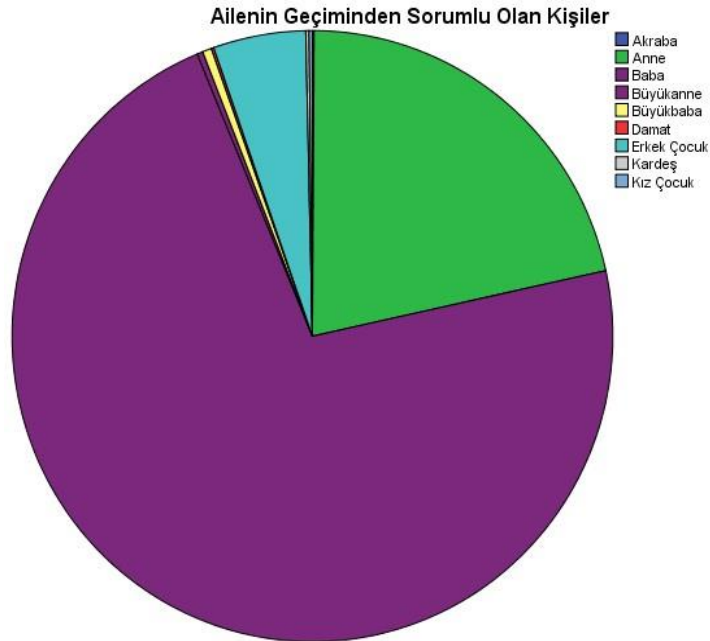
Batman'da yoksulluğun derecesini belirlemeye çalışırken, hâlihazırda yaşayan nüfusun özellikleri ilk araştırdığımız noktalar olmuştur. Bu bağlamda, görüşülen kişi, hane sorumlusunun dağılımı, cinsiyet, medeni durum ve hane büyüklüğü dikkate alınmıştır. Araştırmada, ekonomik temelli sorular yer aldığı için hanenin geçiminden sorumlu olmasa bile evin ekonomisini yönlendiren, harcamalara karar veren ya da bunu gerçekleştiren hane üyesi ile görüşme yapılması hedeflenmiş; ancak bu hedefin gerçekleşmesi her zaman mümkün olmamıştır. Bu gibi durumlarda hane bilgisine sahip ve görüşmeye gönüllü olan hane üyeleri ile görüşme yapılması tercih edilmiştir. Aşağıdaki grafikte hane görüşmelerinin kimlerle yapıldığı yer almaktadır. Araştırmada görüşülenlerin % 74'ü evin "annesi", % 16,5'i ise evin "babası", % 6,2'sievin en büyük çocuğudur (Grafik5).

### GRAFİK 5 Görüşülen Kişinin Dağılımı



Büyükanne, büyükbaba, gelin ya da evde sürekli yaşayan akraba ile yapılan görüşmeler ise toplamda % 3,5'lik kısmı oluşturmaktadır (Sırasıyla, % 1,3, % 0,1,% 1,7 ve % 0,4).

**GRAFİK 6**  
**Hanenin Geçiminden Sorumlu Kişilerin Dağılımı**



Görüşülen kişiden, hanenin geçiminden kendisinin sorumlu olmaması halinde, hanenin geçiminden sorumlu olan kişiyi de “hane sorumlusu” olarak bildirmesi istenmiş; ancak bu sorunun salt geçim kriteri üzerinden yanıtlanmadığı, yerleşmiş algıların da etkili olduğu ortaya çıkmıştır. Görüşülen kişi tarafından hanenin sorumlusu olarak belirtilen bireylerin cinsiyet dağılımına bakıldığında erkeklerin oranının % 72,2, kadınların oranının % 21,5 olduğu görülmektedir. Bu oran, Batman Kent Konseyi’nin 2009 yılında yaptığı Batman Sosyo-Ekonomik araştırmasındaki oranla karşılaştırıldığında (Erkek-% 91,7, Kadın-% 8,3) kadınların hane sorumlusu olarak algılanmasında bir artış görülmektedir. Bununla birlikte söz ettiğimiz gibi “hane sorumlusu” kavramının, her zaman ekonomik temelli (geçimden sorumlu olmak/yönlendirmek) olarak tanımlanmadığı anlaşılmaktadır. Erkek eşin öldüğü, hapiste olduğu ya da herhangi bir nedenle hanede yaşamadığı durumlarda kadınlar hane sorumlusu olarak bildirilmiştir. Hane sorumlusu veeşinin dışında, evi geçindirmekle yükümlü olan kişi, % 5 ile erkek çocuk olmuştur. Özellikle geniş ailelerde (daha çok evli erkek çocukları ile birlikte oturan ailelerde) babanın farklı nedenlerle çalışmama durumu halinde bu görevi erkek çocuğa bıraktığı görülmektedir. Gelir getirmekten ya da geliri yönetmekten bağımsız olarak büyükanne ve büyükbabanın da aile sorumlusu olarak addedildiği görülmüştür (sırasıyla % 0,3 ve % 0,5). Burada, daha çok geleneksel bağlarla ilgili bir durumun söz konusu olduğu düşünülmektedir. Yani, büyükanne ve büyükbaba evin ekonomisini sağlamasa da hanenin büyüğü olduğu için hane sorumlusu olarak kabul edilmektedir. Yanı sıra ailenin geçiminden sorumlu olarak görülen, % 0,1 oranında damat ve % 0,2 oranında kız çocuk ve kardeş de tespit edilmiştir.

**TABLO 9**  
**Ailenin Geçiminden Sorumlu Olanların Cinsiyet Temelli Ayrımı**

Ailenin Geçiminden Sorumlu Olanlar	Görüşülen Kişinin Cinsiyeti		
	Erkek (%)	Kadın (%)	Toplam (%)
Akraba		0,1	0,1
Anne	4,5	25,7	21,5
Baba	89,4	67,9	72,2
Büyükanne	0,2	0,3	0,3
Büyükbaba	0,4	0,5	0,5
Damat		0,2	0,1
Çocuk	5,4	5,1	5,0
Kardeş		0,2	0,2
<b>Toplam</b>	<b>100,0</b>	<b>100,0</b>	<b>100,0</b>



Arařtırmada grřlen kadınların % 25,7'si aynı zamanda ailenin geiminden sorumlu kiřidir. Grřlen kadınların % 68'e yakını ise aileyi geindirenin baba olduėunu ifade etmiřtir. Yine aynı řekilde grřlen erkeklerin % 89,4'u ailenin geiminden kendilerinin sorumlu olduėunu beyan etmiřtir (Tablo 9).

**TABLO 10**  
**Medeni Durum ile Cinsiyetin Karşılaştırılması**

Medeni Durum	Cinsiyet		
	Erkek (%)	Kadın (%)	Toplam (%)
Evli	82,0	73,5	75,2
Bekar	12,8	6,0	7,3
Eşi Ölmüş	3,8	15,2	13,0
Boşanmış	1,1	2,8	2,4
Terk Edilmiş	0,2	2,5	2,0
<b>Toplam</b>	<b>100,0</b>	<b>100,0</b>	<b>100,0</b>

Araştırmada demografik bilgiler kapsamında bakılan bir diğer değişken ise medeni durumdur. Erkeklerde evlilik oranı % 82 iken bu oran kadınlarda biraz daha düşmüş, % 74'e yakın bir oran tespit edilmiştir. Yine aynı şekilde bekâr erkeklerin oranı kadınların 2 katı olarak bulunmuştur (Tablo 10). Ancak eşi ölmüş ve boşanmış olanlarda durum tam tersidir. Bu kategorilerde kadınların oranının erkeklere göre daha fazla olduğu kaydedilmiştir. Eşi ölmüş, terk edilmiş ya da boşanmış kadınların oranının erkeklerden 2 ila 3 kat arasında yüksek olduğu tespit edilmiştir.

**TABLO 11**  
**Cinsiyete Göre Yaş Grubu Dağılımı**

Yaş Aralığı	Erkek (n)	Yüzde (%)	Kadın (n)	Yüzde (%)	Toplam	Yüzde (%)
10-14	1	50,00	1	50,00	2	100
15-19	15	41,70	21	58,30	36	100
20-24	15	14,30	90	85,70	105	100
25-29	40	17,40	190	82,60	230	100
30-34	38	13,20	249	86,80	287	100
35-39	65	15,30	360	87,70	425	100
40-44	61	18,80	263	81,20	324	100
45-49	50	23,50	163	76,50	213	100
50-54	44	23,70	142	76,30	186	100

55-59	26	29,50	62	70,50	88	100
60-64	24	23,30	79	76,70	103	100
65-69	14	21,20	52	78,80	66	100
70-74	14	21,20	52	78,80	66	100
75-79	19	39,60	29	60,40	48	100
80-84	10	38,50	16	61,50	26	100
85-89	4	28,60	10	71,40	14	100
90-105	2	16,70	10	83,30	12	100
<b>Toplam</b>	<b>442</b>	<b>19,80</b>	<b>1789</b>	<b>80,20</b>	<b>2231</b>	<b>100</b>

Araştırmaya katılanların yaş ortalamasına bakıldığında ise ortalamanın 42, medyan yaşın 40 olduğu görülmektedir. TÜİK'in 2012 yılında yaptığı araştırmaya göre Batman iline ait medyan yaş erkeklerde 19,4 kadınlarda ise 20,2'dir. Kadınların en yüksek olduğu yaş aralığı % 87,70 ile 35-39 aralığında yer almaktadır. Araştırma yapılan bölgede nüfusun %90'ına yakını çalışabilir nüfus olarak görülmektedir. Nüfusun yaş gruplarına göre dağılımına bakıldığında genç nüfusun yüksek olduğu görülmektedir. Özellikle erkeklerde 15-19 yaş aralığının oranı % 41,70 ile en yüksek oran olarak tespit edilmiştir.

Hanehalkı büyüklüğü, hanehalkı üyelerinin genel refah düzeyini etkilemesinin yanında hanenin kalabalık olması ile ilişkisi dolayısıyla kötü sağlık koşullarına yol açabilmektedir. 2013 yılında yapılan Türkiye geneli Nüfus ve Sağlık Araştırmasına göre, hane başına ortalama 3,6 kişi düşmektedir (TNSA,2014). 2014 yılında yapılan TÜİK Aile Araştırmasında ise, ortalama hanehalkı büyüklüğünde Batman ili 6,1 ile Türkiye genelinde dördüncü sırada yer almıştır. Yoksulların geçinme stratejileri açısından hane büyüklüğü önemli bir veri olarak karşımıza çıkmaktadır. Araştırmada hanehalkı büyüklükleri açık soru olarak tespit edilmiş, daha sonra kategorize edilmiştir. Ailelerin % 42'sine yakın bir kısmı 4-6 kişilik aileden oluşmaktadır (Tablo 12). Araştırmanın ortalama hanehalkı büyüklüğü ise 6'dır. Hanedeki ortalama çocuk sayısı 2 kız 2 erkek olmak üzere 4 çocuk olarak tespit edilmiştir.

**TABLO 12**  
**Hanehalkı Büyüklüğünün Dağılımı**

Hanehalkı Sayısı	Sayı	Yüzde (%)
1-3	397	17,7
4-6	936	41,7
7-9	707	31,5
10-12	164	7,3
13-15	36	1,6
16-18	6	0,3
19 ve Üzeri	1	0,0
<b>Toplam Hane Sayısı</b>	<b>2247</b>	<b>100,0</b>

Yapılan araştırmada kendiçekirdekailesi ile yaşayan hane oranı % 80,3 olarak tespit edilmiştir. Ailelerin % 6,4'ü evli erkek çocukları ile birlikte yaşarken, % 8'i eşinin akrabaları ile birlikte yaşamaktadır (Tablo 13).

**TABLO 13**  
**Hane Sürekli Yaşayanların Dağılımı**

	Sayı	Yüzde (%)
Evli Erkek çocuk	145	6,4
Evli Kız Çocuk	15	0,8
Benim Akrabalarım	101	4,5
Eşimin Akrabaları	181	8,0
Hiçbiri	1086	80,3
<b>Toplam Hane Sayısı</b>	<b>1528</b>	<b>100,0</b>

Batman'da ailelerin bir kısmı geniş aile olarak aynı ev içinde yaşarken bir kısmı da çok yakın yerlerde oturarak dayanışmalarını devam ettirmektedir. Batman'da hanelerin % 20'ye yakın akrabaları ya da çocukları ile birlikte yaşarken, % 80'i tek başına yaşadıklarını söylemiştir.

Alan araştırmasının yapıldığı bölgelerde, hane içinde farklı sosyolojik sorunların bulunduğu tahmin edilmektedir. Ancak alan araştırmasında hanelerin büyük bir bölümü Tablo 14'te belirtilen sorunları çoğunlukla (% 77,2) yaşamadıklarını ifade etmişlerdir. Bu durumun, hane içi sorunların paylaşılmak istenmemesiyle ilgili olduğu gözlemlenmiştir. Öte yandan, en çok problem olarak belirtilen durumlar, resmi nikâh (% 4,2) ve bölge geleneği itibariyle birden fazla ailenin birlikte yaşamasıyla (% 4,8) ilgilidir. Ayrıca araştırma sonuçlarına göre, evi terk eden eş (% 3,1), adli

mahkûmiyet (% 3) ve siyasi mahkûmiyet (% 2,7) gibi problemlerin de bulunduğu görülmektedir.

**TABLO 14**  
**Hanede Mevcut Olan Sorunların Dağılımı**

	Sayı	Yüzde
Evi Terk Eden Eş	70	3,1
Nüfusta Kayıt Sorunu	12	0,5
Resmi Nikâh Problemi	96	4,2
Askerde Olan Çocuk var	36	1,6
Evi Terk Eden çocuk var	22	1,0
Mahkûmiyet (Adli)	68	3,0
Mahkûmiyet (Siyasi)	60	2,7
Saldırıya/Kazaya Maruz Kalma	29	1,3
Aile İçi Şiddet	22	1,0
Çok Eşlilik	48	2,1
Birden Fazla Ailenin Birlikte Yaşamaları	108	4,8
Evde Boşanmış Kızları var	17	0,8
Evde Boşanmış Oğulları var	14	0,6
Hiçbiri	1738	77,2
Diğer	33	2,2

Araştırmada hane sorumlusu, eşi ve çocuklarının eğitim durumları da tespit edilmeye çalışılmıştır (Tablo 15). Hane sorumlusunun eğitim durumu içinde en yüksek oranı % 42,1 ile okur-yazar olmama hali almaktadır. Bu oran, hane sorumlusunun eşinde % 50,2'ye çıkarak kadınların okula daha az gönderilmesi ile ilgili bir hali de ortaya koymaktadır. TÜİK 2015 yılı eğitim istatistiklerine göre, Batman geneli okuma yazma bilmeyen oranı % 7,2, erkek % 2,58, kadın % 11,95'dir. Hane sorumlusunun okuma-yazma bilmeme oranını mahalle bazında ayrıştırdığımız zaman, Cudi, İluh, Petrolkent gibi göçlerle oluşmuş ve yoksulluğun en yoğun yaşandığı mahallelerde bu oranın yoksulluğun çok az görüldüğü mahallelere göre daha yüksek olduğu tespit edilmiştir. Örneğin Cudi mahallesinde oran % 7,1 iken çok sonradan kurulan ve genellikle orta sınıfın oturduğu Gültepe mahallesinde % 0,1 olarak tespit edilmiştir. Yine aynı şekilde okur-yazar olmayanların % 8,2'si Petrolkent mahallesinde yaşarken % 0,4'ü Bahçelievler mahallesinde yaşamaktadır.

**TABLO 15**  
**Hanehalkı Eğitim Durumu**

Okul Durumu	Hane Sorumlusunun		Hane Sorumlusunun Eşinin	
	Sayı	Yüzde	Sayı	Yüzde (%)
Okur-yazar değil	946	42,1	1125	50,2
Okur-yazar	254	11,3	141	6,3
İlköğretim terk	213	9,5	146	6,5
İlköğretim mezunu	487	21,7	247	11
İlköğretim devam	8	0,4	7	0,3
Ortaöğretim terk	50	2,2	23	1,0
Ortaöğretim mezunu	114	5,1	58	2,6
Ortaöğretim devam	4	0,2	1	0,0
Lise terk	39	1,7	15	0,7
Lise mezunu	76	3,4	22	1,0
Lise devam	5	0,	2	0,1
Lisans-ön lisans terk	1	0,	1	0,0
Lisans-ön lisans mezunu	14	0,	3	0,1
Lisans-ön lisans devam	3	0,	2	0,1
Yüksek lisans ve üstü	1	0,	1	0,0
<b>Toplam Hane Sayısı</b>	<b>2249</b>	<b>10</b>	<b>2243</b>	<b>100</b>

Araştırma kapsamında erkek olarak belirtilen hane sorumluların eğitim düzeyinde en yüksek oran % 21,7 ile ilköğretim mezuniyetinde ve daha sonra % 11,3 ile okur-yazarlık durumundadır. Hane sorumlusu eşi olarak belirtilen kadınlarda ise durum çok daha kötüdür. Eğitim düzeyindeki en yüksek oran % 11 ile ilköğretim mezunu, % 6,5 ile ilköğretim terk ve % 6,3 ile okur-yazarlıkdurumudur.

**TABLO 16**  
**Hanedeki Çocukların Eğitim Seviyeleri**

Okul Durumu	Kız Çocuk		Erkek Çocuk	
	Sayı	Yüzde (%)	Sayı	Yüzde (%)
Okur-yazar değil	182	8,1	126	5,60
Okur-yazar	32	1,2	32	1,42
İlköğretim terk	90	2,0	111	4,93
İlköğretim mezunu	70	3,1	116	5,16
İlköğretim devam	822	36,5	899	40,00
Ortaöğretim terk	111	4,9	218	9,64
Ortaöğretim mezunu	187	13,3	306	13,60
Ortaöğretim devam	539	24,0	663	29,50

Lise terk	85	3,8	221	9,82
Lise mezunu	107	7,5	119	5,51
Lise devam	401	17,8	363	16,13
Lisans-ön lisans mezunu	37	1,5	72	3,20
Lisans-ön lisans devam	101	4,5	154	6,84
Lisans-ön lisans terk	1	0,2	10	0,44
Yüksek lisans ve üstü	5	0,2	10	0,44

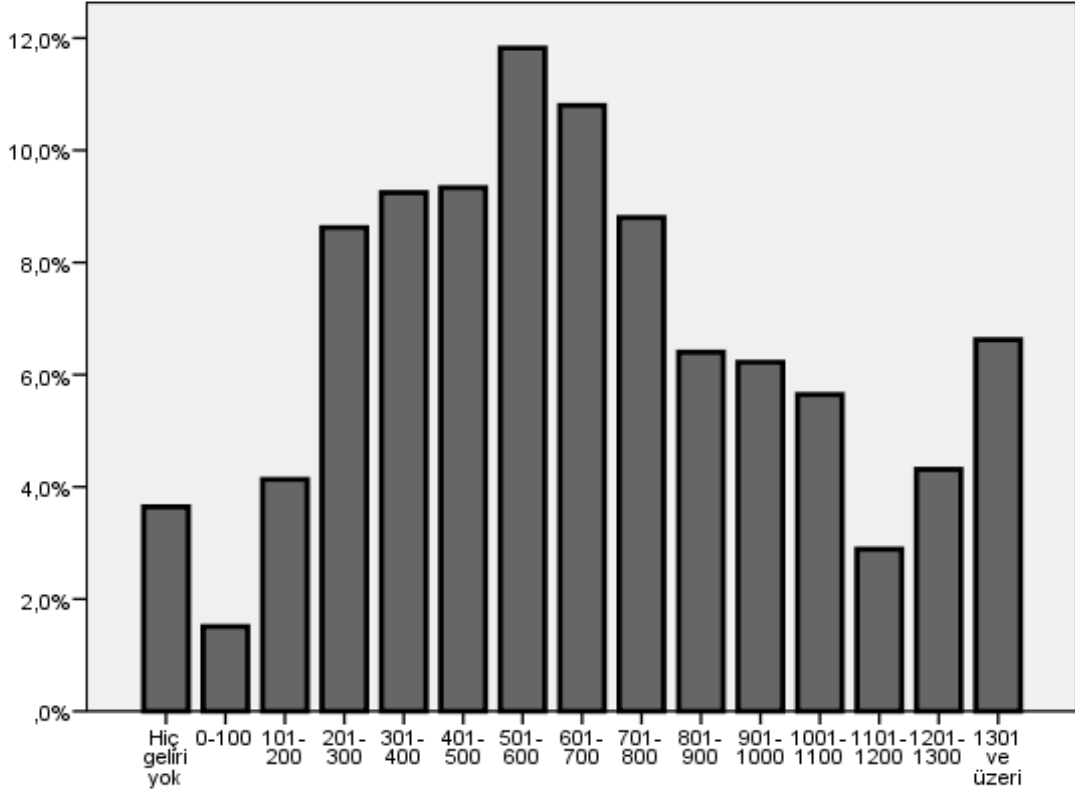
Çocukların eğitim durumuna bakıldığında (Tablo 16) çocuk nüfusunun ağırlığı ilköğretimde toplanmıştır. Erkek çocuklarda % 40 olan bu oran kızlarda daha düşük olup % 36,5'tir. Devam zorunluluğu olan eğitim kademesinin üzerindeki eğitim düzeyleri açısından bakıldığında ise okula devam oranında düşüş gözlemlenmektedir. Ortaöğretime devam oranı erkek çocuklarda % 29,50 iken kızlarda % 24'e inmektedir.

### 3.2 Hanehalkı Geliri

Yoksulluk çalışmalarının en temel değişkenlerinden biri, gelirdir. Araştırma yapılan alanda yaşayanların büyük bir bölümü düşük gelir grubuna dâhil edebileceğimiz birey ve ailelerden oluşmaktadır. Ancak 1990 sonrasında zorunlu göçle gelenlerin yaşadığı mahallelerin gelir düzeyleri, tüm mahalleler arasında en düşük orana sahiptir. 2250 hanede yapılan araştırmaya göre, hanelerin % 11,8'i 501-600 TL arasında gelir elde etmektedir. Asgari ücretin altında olan bu geliri, % 10,8 ile 601-700 arasında gelir elde edenler izlemektedir.

## GRAFİK 7

### Toplam Hanehalkı Geliri



Oldukça düşük gelir paylarına sahip olan bu hanelerin dışında 82 ailenin (% 3,6) hiç bir geliri bulunmaktadır. Hanelerin % 6,6'sının ise 1300 TL ve üzerinde bir gelire sahip olduğu tespit edilmiştir (Grafik 7).

### 3.3 Hanelerin Çalışma Durumu

Yoksulluk sorunun en temel belirleyicilerinden biri hanehalkının çalışabilir yaştaki bireylerinin işgücü piyasasındaki yeridir. TÜİK, 2015 yılı için Batman'ın da içinde bulunduğu TRC3 (Mardin, Batman, Şırnak, Siirt) bölgesini % 24,8 ile işsizlik oranının en yüksek olduğu bölge olarak açıklamıştır. Aynı raporda TRC3 bölgesinin % 28,7 ile en düşük istihdam oranına sahip bölge olduğu da belirtilmiştir. Bu oranlar dikkate alındığında yoksulluğun yerleşmiş olduğu mahallerden alınan sonuçların olumlu çıkması beklenmemektedir.

Öncelikle Tablo 17'de hane sorumlusu ve eşinin işgücü piyasasındaki durumuna bakılmıştır. Hane sorumlularının % 38,9'u kendini çalışmıyor olarak tanımlarken, % 36,5'i vasıfsız işçi olarak tanımlamaktadır.



**TABLO 17**  
**Çalışma Durumunun Dağılımı**

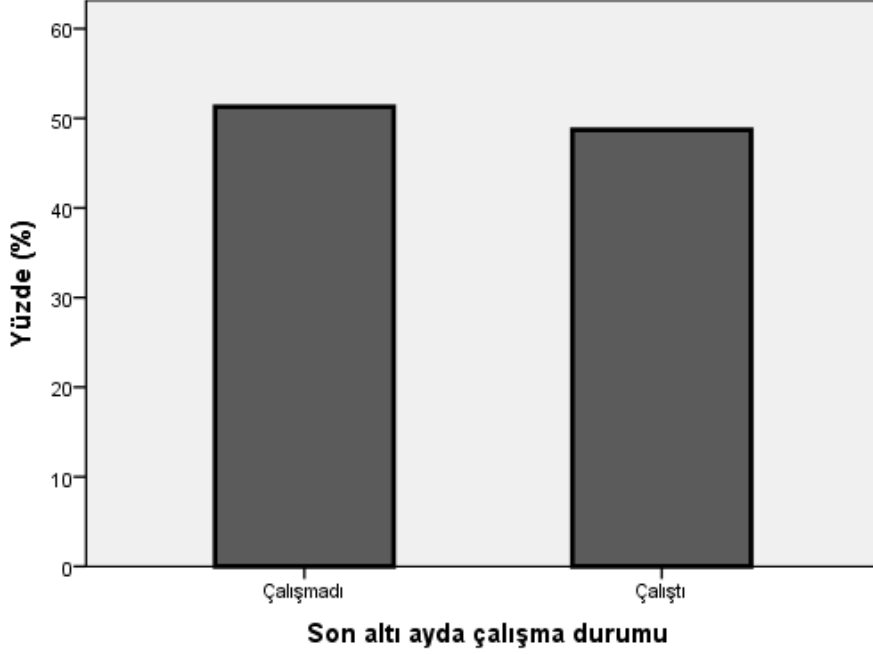
Çalışma Durumu	Hanede Sorumlusunun Eşinin		Hane Sorumlusunun	
	Sayı	Yüzde (%)	Sayı	Yüzde (%)
Çalışmıyor	2123	94,4	876	38,9
Çiftçi	1	0	4	0,2
Vasıfsız İşçi	80	3,6	822	36,5
Vasıflı İşçi	1	0	78	3,5
Esnaf-tüccar	1	0	34	1,5
Özel Sektör	6	0,3	55	2,4
Emekli	3	0,1	14	0,6
Diğer	2	0,1	24	1,1
Memur	0	0,0	5	0,2

Vasıfsız işçi olduğunu söyleyen hane sorumlularının büyük bir bölümü iş bulduklarında genellikle inşaatlarda “amale” olarak çalıştıklarını ifade etmişlerdir. İşsizler ve enformel işlerde çalışanlar birlikte değerlendirildiğinde, bölgede yaşayanların işgücü piyasasına katılmama oranı % 75’e çıkmaktadır. Araştırmaya katılanların % 3,5’i vasıflı işçi, % 2,4’ü de özel sektörde çalıştığını belirtmiştir. Değerlendirmeye alınan işgücünün kamu sektöründe çalışma oranı, % 0,2’dir. Kendi hesabına çalışanların oranı ise % 1,5 olarak tespit edilmiştir.

Grafik 8’de hane sorumlularının son altı aydaki çalışma süreleri gösterilmiştir. Buna göre büyük oranda erkeklerden oluşan hane sorumlularının % 52,3’ü son altı ayda hiç çalışmamış, % 48,7’si yani yarıya yakını ise herhangi bir işte çalışmıştır. Ancak bu çalışma “iş bulduğu zaman” ya da “ne iş olursa” çalışma şeklinde geçici ve güvencesiz olarak yapılmaktadır

## GRAFİK 8

### Hane Sorumlusunun Son Altı Ayda Çalışma Durumu



Tablo 18’de hane sorumlularının son altı aydaki çalışma süreleri gösterilmiştir. Tabloya göre araştırmadan önceki son altı aylık dönemde hane sorumlularının en uzun çalışma süresi % 12,1 ile 2 ay olarak gerçekleşmiştir. Daha sonra % 12 ile 6 ay, % 11 ile 1 aylık süreler gelmektedir. Bir aydan daha kısa süre çalışanların oranı ise %0,4’tür.

**Tablo 18**  
**Hane Sorumlularının Son Altı Ayda Çalışma Süreleri**

Süre	Sayı	Yüzde (%)
1 Aydan daha az	8	0,4
1	248	11
2	273	12,1
3	184	8,2
4	75	3,3

5	38	1,7
6	269	12
7	1	0
<b>Toplam Hane Sayısı</b>	<b>2250</b>	<b>100</b>

Türkiye’de yoksul nüfusun gösterilmesinde kullanılan göstergelerden biri de yeşil kart sahipliğidir. Tablo 19’de araştırmaya katılanların sosyal güvence durumlarına bakılmıştır.

**Tablo 19**  
**Sosyal Güvence Dağılımı**

	Sayı	Yüzde (%)
Hiçbiri	54	2,4
Yeşil Kart/Genel Sağlık Sigortası	1851	82,3
SSK (Kendisi)	261	11,6
SSK (Çocuğu veya yakını üzerinden)	46	2
Bağkur	26	1,2
Emekli Sandığı	12	0,5
<b>Toplam Hane Sayısı</b>	<b>2250</b>	<b>100</b>

Araştırmaya katılanların çok büyük bir oranının (% 82,3) yeşil kart sahibi olduğu görülmektedir. Kendi sigortasını ödeyenlerin oranı % 11,6 iken hiç sigortası bulunmayanların oranı ise % 2,4’tür. Sosyal güvence dağılımında en düşük oran ise % 0,5 ile emeklisandığına aittir.

Hane sorumlularının çalışmama nedenlerine bakıldığında ise, % 25 gibi yüksek bir oranda yoksulluğun bir başka göstergesi olan sağlık sorunlarının olduğu tespit edilmiştir.(Bkz. Tablo 20).

**TABLO 20**  
**Hane Sorumlusunun Çalışmama Nedeni**

	Sayı	Yüzde (%)
Hastalık	562	25
Yaşlılık	376	16,7
İş Bulamaması	400	17,8
Engelli	74	3,3
Ev Hanımı	259	11,5
Mevsimlik İşçi	414	18,4
Nereye Başvuracağını Bilmiyor	4	0,2
Ücreti Yetersiz Buluyor	1	0

Çalışmak İstemiyor	10	0,4
Çalışma Koşullarını Zor Görüyor	2	0,1
Hükümlü Cezaevinde	20	0,9

Hane sorumlularının % 17,8'i iş bulamadıkları, % 16,7'si ise işgücü piyasasına göre yaşlı oldukları için çalışmamaktadır. Araştırmaya katılanların % 18,4'ü çalışmama durumlarını mevsimlik işçi olmaları ile açıklamaktadır. Özellikle zorunlu göçlerle ortaya çıkan mahallelerde mevsimlik işçi oranı daha yüksektir.

Yoksulluk araştırmalarında, genellikle yoksulluk ile eğitim arasında ilişkiye bakılır;çünkü eğitim düzeyi arttıkça işgücü piyasasındaki durumda değişmektedir. Hane sorumlusunun eğitim düzeyi ile çalışma durumlarını Tablo 21'de karşılaştırdığımızda, çalışmayan hane sorumlularının % 52,1'inin eğitim durumu okuryazar olmayan olarak tespit edilmiştir.

**TABLO 21**  
**Hane Sorumlusunun Eğitim Durumu İle Çalışma Durumunun**  
**Karşılaştırılması**

Eğitim Durumu	Hane Sorumlusunun Çalışma Durumu (%)									
	Çalışmıyor	Çiftçi	Vasıfsız İşçi	Vasıflı İşçi	Esnaf-tüccar	Özel Sektör	Memur	Emekli	Diğer	Toplam
Okur-yazar değil	52,1	25	30,3	16,7	21,2	16,4	20	30,8	33,3	39,1
Okur-yazar	10,7		12,9	10,3	6,1	7,3	20	38,5	16,7	11,7
İlköğretim terk	7,4		13,2	15,4	15,2	9,1				10,2
İlköğretim mezunu	17,2	75	28,6	32,1	39,4	32,7	20	15,4	25	23,8
İlköğretim devam	0,1		0,6	2,6						0,4
Ortaöğretim terk	2		2,3	5,1	9,1	1,8	20		4,2	2,4
Ortaöğretim mezunu	4,6		5,7	6,4		12,7			4,2	5,3
Ortaöğretim devam	0,1			1,3					8,3	0,2
Lise terk	1,5		1,7	3,8	6,1	3,6		15,4	4,2	2,0
Lise mezunu	3,2		3,8	6,4	3	12,7			4,2	3,9

<b>Lise devam</b>	0,2						1,8								0,2
<b>Lisans-ön lisans terk</b>	0,1														0,1
<b>Lisans-ön lisans mezunu</b>	0,7		0,6				1,8		20						0,7
<b>Lisans-ön lisans devam</b>			0,1												0,1
<b>Yüksek lisans veüstü</b>			0,1												0,1
<b>Toplam</b>	<b>100</b>	<b>100</b>	<b>100</b>	<b>100</b>	<b>100</b>	<b>100</b>	<b>100</b>	<b>100</b>	<b>100</b>	<b>100</b>	<b>100</b>	<b>100</b>	<b>100</b>	<b>100</b>	<b>100</b>

Çalışmayan hane sorumlularının % 17'lik kısmı ise ilköğretim mezunudur. Lisans ya da önlisans mezunu olup da çalışmayanların oranı sadece % 0,7'lik bir dilimde yer almaktadır. Vasıfsız işçilerde de benzer bir durum vardır. Okur-yazar olmayanların aldığı pay % 30,3 iken lisan ve önlisansın payı % 0,1'dir. Ayrıca burada dikkat çeken bir durumda kendini vasıfsız işçi olarak tanımlayanlardan birinin yüksek lisans mezunu olmasıdır. Vasıflı işçilerinde çoğu ilköğretim mezunudur (% 32,1).

**TABLO 22**  
**Hanehalkı Geliri ile Hane Sorumlusunun Eğitim Durumunun Karşılaştırılması**

Hanehalkı Geliri (%)

Eğitim Durumu	Hiç Geliri Yok	0-	101-	201-	301-	401-	501-	601-	701-	801-	901-	1001-	1101-	1201-	1301-
		100	200	300	400	500	600	700	800	900	1000	1100	1200	1300	Üzeri
<b>Okur-yazar değil</b>	37,8	51,5	49,5	56,7	53,4	53,2	45,1	42,5	39,6	41,5	33,8	32,0	25,0	26,0	29,2
<b>Okur-yazar</b>	12,2	12,1	12,9	12,8	8,3	10,3	12,9	10,4	10,2	15,5	13,7	8,0	12,5	14,6	9,7
<b>İlköğretim terk</b>	6,1		3,2	7,0	12,6	7,4	11,0	10,0	14,2	9,9	12,2	8,8	9,4	10,4	8,3
<b>İlköğretim mezunu</b>	19,5	30,3	19,4	17,1	16,0	17,2	16,3	22,9	21,3	19,7	20,9	36,8	32,8	30,2	34,7
<b>İlköğretim devam</b>				0,5	0,5	1,0	0,4		0,5			1,6			

<b>Ortaöğretim terk</b>	3,7	2,2	1,6	1,0	2,5	2,3	3,3	2,0	2,1	4,3	0,8	1,6	4,2	1,4	
<b>Ortaöğretim mezunu</b>	8,5	7,5	2,7	2,9	4,9	6,8	5,8	5,6	7,0	2,2	3,2	10,9	4,2	5,6	
<b>Ortaöğretim devam</b>				0,5					0,7	0,7			1,0		
<b>Lise terk</b>	1,2	3,0	2,2		2,4	0,5	1,1	2,1	2,5		3,6	3,2	1,6	1,0	3,5
<b>Lise mezunu</b>	6,1	3,0	3,2	1,1	1,9	2,0	2,7	2,9	4,1	3,5	5,8	4,8	3,1	8,3	4,2
<b>Lise devam</b>	1,2					0,5						0,8			1,4
<b>Lisans-ön lisans terk</b>	1,2														
<b>Lisans-ön lisans mezunu</b>	1,2			0,5		0,5	1,1				2,2		3,1		2,1
<b>Lisans-ön lisans devam</b>	1,2				0,5		0,4								
<b>Yüksek lisans ve üstü</b>											0,7				
<b>Toplam</b>	<b>100</b>	<b>100</b>	<b>100</b>	<b>100</b>	<b>100</b>	<b>100</b>	<b>100</b>	<b>100</b>	<b>100</b>	<b>100</b>	<b>100</b>	<b>100</b>	<b>100</b>	<b>100</b>	<b>100</b>

Tablo 22’de hane sorumlusunun eğitim durumu ile geliri arasındaki ilişkiye bakılmıştır. Öncelikle, araştırmada okur-yazar olmayanların oranının yüksek olması hemen hemen her gelir grubuna etki etmiştir. Buna göre, hiçbir geliri olmayan hane sorumlularının % 37,8’i, geliri 200-300 TL arasında olanların % 56,7’si, 300-400 TL arasında gelir elde edenlerin % 53,7’si ve geliri 0-100 TL arasında olanların % 51,5’u okur-yazar değildir. Geliri en yüksek grupta olanların % 34,7’si ilköğretim mezunu olarak kaydedilmiştir. Sonuç olarak gelir ve eğitim karşılaştırmasında okur-yazar olmayan ve ilköğretim mezunu olarak iki eğitim durumu ön plana çıkmıştır. Bu durumda araştırmanın eğitim durumu sonuçları ile aynıdır.

**TABLO 23**  
**Hane Sorumlusunun Eşinin**  
**Çalışmama Nedeni**

	Sayı	Yüzde (%)
Hastalık	151	6,7
Yaşlılık	104	4,6
İş Bulamaması	25	1,1
Engelli	26	1,2
Ev Hanımı	1635	72,7
Mevsimlik İşçi	33	1,5
Nereye Başvuracağını Bilmiyor	1	0
Ücreti Yetersiz Buluyor	0	0
Çalışmak İstemiyor	4	0,2
Çalışma Koşullarını Zor Görüyor	2	0,1
Hükümlü Cezaevinde	42	1,9
Eşi Ölmüş	303	13,9

Hane sorumlusunun eşinin çalışmama nedenleri arasında tahmin edilebileceği gibi en büyük payı % 72,7 ile kadınların evdeki işlerden sorumlu olması almıştır. Bunu % 13,9'u ile eşin ölümü, % 6,7 ile hastalık ve % 4,6 ile yaşlılık takip etmektedir (Tablo 23).

**TABLO 24**  
**Hanedeki Çocukların Çalışma Durumu**

	Erkek Çocuk		Kız Çocuk	
	Sayı	Yüzde (%)	Sayı	Yüzde (%)
Çalışmıyor	361	16	242	10,8
Çiftçi	9	0,3	2	0,1
Vasıfsız İşçi	312	13,9	101	4,6
Vasıflı İşçi	43	1,8	10	0,4
Esnaf-tüccar	3	0,1	1	0
Özel Sektör	39	1,7	23	1
Emekli	1	0	0	0
Diğer	6	0,3	3	0,1
Memur	7	0,3	1	0

Araştırma yapılan ailelerde çocukların çalışma durumları da incelenmiştir. Tablo 24'te gösterilen bu duruma göre, erkek çocukların % 16'sı, kız çocukların ise % 10,8'i herhangi bir işte çalışmamaktadır. Çalışan erkek çocukların % 13,9'u vasıfsız işçi olarak geçici işlerde çalışmaktadır.

Kız çocuklarda vasıfsız işçi olarak çalışma oranı ise % 4,6 olarak tespit edilmiştir.

### 3.3 Hanehalkı Harcamaları

Araştırmada hanelerin aylık harcama miktarlarının bulunabilmesi için, elektrik, su, gıda, kira, telefon ve sağlık harcamalarının ortalama miktarları sorulmuştur. Buna göre aşağıdaki tablolar oluşturulmuştur.

Tablo 25, hanelerin elektrik, su ve telefon harcamalarını göstermektedir. Hanelerin aylık ortalama elektrik harcaması 44,40 TL olarak bulunmuştur. Hane büyüklüğü ile bu ortalama karşılaştırıldığında hanelerin elektrik kullanımında son derece kısıtlı davrandıkları tahmin edilmektedir. Hanelerin % 78,6'sının aylık ortalama elektrik harcaması 50 TL'nin altındadır. % 19,3'ünün ise 50 ile 100 TL arasında değişmektedir. Araştırmaya katılan hanelerin su harcamasının ortalaması ise 20,40 TL'dir. Hanelerin % 90'ı aylık 0-30 TL arasında su bedeli ödemektedir. 31-60 TL arasında su harcaması yapanların oranı ise % 8,4'tür. Araştırmada sorulan telefon harcaması miktarına, haneler genellikle cep telefonları için aldıkları kontör miktarı üzerinden cevap vermişlerdir. Buna göre aylık ortalama telefon harcaması 30,14TL'dir.

0-50 TL arasında telefon harcamasında bulunanların oranı % 88,9'dur. Aylık 100 TL'ye kadar telefon harcaması yapanların oranı ise % 8,9'dur. Sonuç olarak haneler elektrik, su ve telefon için aylık ortalama 50 TL'nin altında harcama yapmaktadır. Bu da yoksulluğun bir göstergesi olarak karşımıza çıkmaktadır.

**TABLO 25**  
**Hanehalkı Aylık Ortalama Elektrik, Su ve Telefon Harcaması**

<b>Elektrik</b>	<b>Sayı</b>	<b>Yüzde (%)</b>
0-50	1769	78,6
51-100	435	19,3
101-150	29	1,3
151-200	12	0,5
201-250	2	0,1
251-300	1	0
351-400	1	0
<b>Toplam Hane Sayısı</b>	<b>2249</b>	<b>100</b>
<b>Su</b>	<b>Sayı</b>	<b>Yüzde (%)</b>
0-30	2042	90,8
31-60	190	8,4



61-90	10	0,4
91-120	6	0,3
121-150	1	0
<b>Toplam Hane Sayısı</b>	<b>2249</b>	<b>100</b>
<b>Telefon</b>	<b>Sayı</b>	<b>Yüzde (%)</b>
0-50	1996	88,9
51-100	200	8,9
101-150	26	1,2
151-200	12	0,5
201-250	2	0,1
251-300	3	0,1
301-350	1	0
351-400	1	0
401-450	1	0
451-500	4	0,2
<b>Toplam Hane Sayısı</b>	<b>2246</b>	<b>99,8</b>

Tablo 26’da hanelerin gıda, kira ve sağlık harcamaları düzenlenmiştir. Bu tabloya göre aylık gıda harcamasında en yüksek oran% 25 ile 200-300 TL arasındadır. Bunu % 20,2 ile 300-400 TL, % 15,7 ile 400-500 TL ve % 13,9 ile ise 100-200 TL’lik harcama miktarları takip etmektedir.

Hane büyüklüğü dikkate alındığında son derece yetersiz olan gıda harcamalarının aylık ortalaması 372 TL olarak hesaplanmıştır. Mahallelerde ailelerin büyük çoğunluğu kirada oturmaktadır. Kira için harcanan aylık ortalama bedelin 102 TL olduğu bu mahallelerde, hanelerin % 59’nun ödediği kira miktarı 0-50 TL aralığındadır. % 11,8’nin ise kira aralığı 200-250 TL arasında, % 9,2’lik kısmının ödediği kira miktarı ise 250-300 TL arasındadır. Hanelerin sağlık harcamalarına bakıldığında ise, yine oldukça düşük harcama bedelleri ile karşılaşılmıştır. Aylık ortalama sağlık harcaması 75,84 TL’dir. 100 TL’nin altında aylık sağlık harcaması yapan hanelerin oranı % 85,3, 100-200 TL arasında harcama yapanların oranı ise % 9,8’dir.

**TABLO 26**  
**Hanehalkı Gıda, Kira ve Sağlık Harcamalarının Dağılımı**

<b>Gıda</b>	<b>Sayı</b>	<b>Yüzde (%)</b>
0-100	226	10
101-200	312	13,9
201-300	562	25
301-400	455	20,2

401-500	354	15,7
501-600	161	7,2
601-700	57	2,5
701-800	37	1,6
801-900	9	0,4
901-1000	70	3,1
1101-1200	1	0
1201-1300	1	0
1401-1500	4	0,2
<b>Toplam Hane Sayısı</b>	<b>2249</b>	<b>100</b>
<b>Kira</b>	<b>Sayı</b>	<b>Yüzde (%)</b>
0-50	1311	59
51-100	32	1,4
101-150	97	4,4
151-200	184	8,3
201-250	262	11,8
251-300	204	9,2
301-350	86	3,9
351-400	27	1,2
401-450	5	0,2
451-500	9	0,4
501-550	2	0,1
551-600	2	0,1
<b>Toplam Hane Sayısı</b>	<b>2221</b>	<b>100</b>
<b>Sağlık</b>	<b>Sayı</b>	<b>Yüzde (%)</b>
0-100	1908	85,3
101-200	219	9,8
201-300	63	2,8
301-400	14	0,6
401-500	15	0,7
501-600	2	0,1
601-700	3	0,1
701-800	2	0,1
901-1000	7	0,3
1001-15000	4	0,2
<b>Toplam Hane Sayısı</b>	<b>2237</b>	<b>100</b>

Araştırmaya katılan hanelerden, genel olarak karşılamakta güçlük çektikleri harcamaları ve bunların önem sırasına göre sıralamaları da talep edilmiştir.

Tablo 27’de, hanelerin gıda, giyim, kira, sağlık, yakacak, eğitim, sıcak aş ve ev eşyası gibi

ihtiyaçlarının hangisini karşılamakta güçlük çektikleri gösterilmektedir. Buna göre 1540 hane karşılamakta en çok güçlük çektikleri ihtiyaç olarak gıdayı göstermiştir (% 68,4). Giyimi en önemli harcama kalemi olarak gören hane oranı % 2,8 iken ikinci sırada önemli görenlerin oranı % 23,8'dir. Kira giderini karşılamakta güçlük çektiğini söyleyen hane oranı % 11,1, sağlık harcamasını karşılamakta güçlük çektiğini belirten hane oranı ise % 5,2'dir. Araştırmaya katılan hanelerin çok büyük çoğunluğu yakacak ihtiyacını karşılamakta güçlük çekmediğini söylemiştir.

**TABLO 27**  
**Karşılanmakta Güçlük Çekilen İhtiyaçların En Önemliden En Önemsizine Doğru Sıralanması**

Güçlük Çekmiyorum	(13) 0,6 %		
	1.Sırada	2.Sırada	3.Sırada
Gıda	(1540)	(435)	(161) 7,2%
Giyim	(64) 2,8%	(535)	(421)18,7%
Kira	(250) 11,1%	(330)	(164) 7,3%
Sağlık	(117) 5,2%	(235)	(326)
Yakacak	(8) 0,4%	(26) 1,2%	(84) 3,7%
Eğitim	(143) 6,4%	(296)	(373)16,6%
Sıcak Aş	(23)1%	(72) 3,2%	(98) 4,4%
Ev Eşyası	(119) 5,3%	(278)	(576)

Eğitim harcaması da hanelerin karşılamakta güçlük çektikleri kalemlerden biridir. Hanelerin % 6,4'ü birinci sırada, % 13,2'si ikinci sırada, % 16,6'sı ise üçüncü sırada eğitim masraflarını karşılarken güçlük çektiklerini belirtmişlerdir. Tabloya genel olarak bakıldığında araştırmaya katılan hanelerin karşılamakta en çok güçlük çektikleri ihtiyacın birinci sırada gıda, ikinci sırada giyim ve üçüncü sırada ise ev eşyası olduğu görülmektedir. Ayrıca hiçbir ihtiyacını karşılamakta güçlük çekmediğini söyleyen hane oranı % 0,6 olarak tespit edilmiştir.

Araştırmada hanelere aylık ortalama borçları da sorulmuştur. Tablo28, hanelerin hangi kurum/kişilere ne kadar borçlu olduklarını göstermektedir. Hanelerin harcamalarından düzenlenen bu tabloda, borcun en çok olduğu kesim akrabalarıdır. Hanelerin akrabalarına olan borçlarının aylık ortalaması 3.396 TL'dir. Bu borcu bankalardan aldıkları krediler izlemektedir. Hanelerin kredi kartı ya da tüketici kredisine borçları yaklaşık 2.371 TL olarak kaydedilmiştir.

**TABLO 28**  
**Aylık Borç Ortalamaları**

<b>Borç Alınan Kurum/Kişi</b>	<b>Aylık Ortalama</b>
Elektrik	192,58 TL
Su	178,62 TL
Telefon	138,20 TL
Bakkal/Gıda	522,62 TL
Kira	111,34 TL
BAĞ-KUR/SSK	56,59 TL
Tefeci	1048,99 TL
Banka	2370,90 TL
Aile	454,22 TL
Akraba	3.396,69 TL
Komşu/ Arkadaş	1.878,12 TL

Tablo 29, hanelerin geçimlerini sağlayabilmek için kimlerden borç aldıklarını göstermektedir. Birden fazla seçeneğin sunulduğu sorudan oluşturulan tabloya göre, akrabalık bağlarının yoğun yaşandığı Batman’da haneler % 60’a yakın oranda akrabalarından borç aldıklarını söylemişlerdir. Ailelerinden borç aldıklarını söyleyenlerin oranı % 42,2 ve komşularından borç aldıklarını ifade edenlerin oranı ise yaklaşık % 21’dir. Bu tabloda dikkat çekici başka bir oran ise, yaklaşık % 20 ile hanelerin mahalle esnafından borç alması ya da özellikle gıda ihtiyaçlarını mahalle esnafından karşılayarak borçlanmalarıdır.

**TABLO 29**  
**Borç Alınanların Dağılımı(Birden fazla cevap)**

<b>Borç Alınan Yerler</b>	<b>Sayı</b>	<b>Yüzde (%)</b>
Aile	950	42,2
Akraba	1346	59,8
Komşu	464	20,6
Arkadaş	256	11,4
Ev Sahibi	12	0,5
Tefeci	12	0,5
Banka	35	1,6
Mahalle Esnafı	443	19,7

### **3.4 Hanelerin Konut Durumu**

Konut sahipliği ve sahip olunan konut standartları yoksulluk göstergelerinden bir diğeri olarak

değerlendirilebilir. Bu bağlamda araştırmaya katılanlara konutların mülkiyet durumu, konut türü, oda sayısı, kira tutarları ve konutta bulunan problemler sorulmuştur. Öncelikle mahallelerdeki konut türü incelenmiş ve Tablo 30’da konut türlerinin dağılımı gösterilmiştir. Buna göre bu mahallelerde en çok kullanılan konut türü yaklaşık % 46 ile bağımsız müstakil evdir. Bunu % 23,6 ile apartman-zemin katı takip etmektedir. Apartmanın ara katında oturanların oranı ise % 17,8’dir. Araştırma yapılan mahallelerdeki apartman tipi genellikle üç katlı ya da iki katlı evlerden oluşmaktadır. Ayrıca Batman’ın özellikle eski mahallerinde görülen başka bir konut türü de sıralı müstakildir. Aynı bahçe için bağımsız müstakil evleri ifade eden bu konut türünde oturanların oranı % 6,3’tür. Diğer konut türleri ise baraka ve kerpiç evlerdir. Bu konut türlerinde oturanların oranları sırasıyla, % 2,5 ve % 2,6 olarak bulunmuştur.

**TABLO 30**  
**Konutun Türü**

<b>Konut Türü</b>	<b>Sayı</b>	<b>Yüzde(%)</b>
Bağımsız Müstakil Ev	1028	45,9
Sıralı Müstakil Ev	142	6,3
Apartman (Bodrum Kat)	33	1,5
Apartman (Zemin Kat)	528	23,6
Apartman (Ara Kat)	398	17,8
Baraka	55	2,5
Kerpiç	58	2,6
<b>Toplam Hane Sayısı</b>	<b>2242</b>	<b>100</b>

Tablo 31, mahallelerdeki konutların mülkiyet durumunu göstermektedir. Buna göre, hanelerin % 41,1’i kirada oturduğunu söylerken % 36,2’si ise oturdukları evin kendilerinin olduğunu ifade etmiştir. % 22,5’lik bir kesim ise kirada oturduklarını; ancak kira bedeli ödemediklerini beyan etmişlerdir. Sadece 2 kişi terkedilmiş boş bir evde oturduğunu söylemiştir.

**TABLO 31**  
**Konutların Mülkiyet Durumu**

	<b>Sayı</b>	<b>Yüzde (%)</b>
Kira	925	41,1
Kira Ödemededen Oturuyor	507	22,5
Kendi evi	815	36,2
Ücretsiz (terk edilmiş/boş)	2	0,1
<b>Toplam Hane Sayısı</b>	<b>2250</b>	<b>100</b>

Araştırmada, belirtilmesi gereken bir başka bulgu ise görüşülen hanelerin sahip olduğu mülkiyet belgesidir (Tablo 32). Görüşülenlerin % 45,6'sı oturdukları evin tapusu olduğunu söylerken, % 26,3'ü evlerinin tapusu olmadığını belirtmişlerdir. % 27,1'lik bir kısmında ise mülkiyet belgesi olarak belediye senedi mevcuttur.

**TABLO 32**  
**Hanelerin Sahip Olduğu Mülkiyet Belgesi**  
**Dağılımı**

	<b>Sayı</b>	<b>Yüzde(%)</b>
Evet	935	45,6
Hayır	540	26,3
Belediye Senedi	555	27,1
<b>Toplam Hane Sayısı</b>	<b>2051</b>	<b>100</b>

Tablo 33'de hanelerin kira oranları gösterilmiştir. Bu tutarlara bakıldığında mahallelerdeki kira bedellerinin Batman'ın ortalama kira bedellerine oranla daha düşük olduğu anlaşılmaktadır. Kiracıların, % 48,9'u 150-250 TL arasında kira ödemektedir. 250-350 TL kira ödeyenlerin oranı % 31,8 ve 50-150 TL arası kira ödeyenlerin oranı ise % 14,6'dır. Bu mahallelerdeki kira ortalaması beyan edilen kira tutarlarından hesaplanmış ve 212,18 TL olarak bulunmuştur.

**TABLO 33**  
**Kira Oranları**

<b>Ödenen Aylık Kira (TL)</b>	<b>Sayı</b>	<b>Yüzde (%)</b>
50-150	134	14,6
151-250	449	48,9
251-350	292	31,8
351-450	32	3,5
451-550	10	1,1
551-650	1	0,1
<b>Toplam Hane Sayısı</b>	<b>918</b>	<b>100</b>

Tablo 34'te kirada oturanların ne kadar süredir bu şekilde oturdukları gösterilmiştir. 0-3 yıl arasında kirada oturanların oranı % 36,3, 4 ile 7 yıl arasında oturanların oranı ise % 28,5'tir.

**TABLO 34**  
**Kira Süresinin Dağılımı**

<b>Kira Süresi</b>	<b>Sayı</b>	<b>Yüzde (%)</b>
0-3	339	36,3
4-7	266	28,5
8-11	107	11,5
12-15	120	12,8
16-19	45	4,8
20-23	26	2,8
24-27	26	2,8
28-38	5	0,5
<b>Toplam Hane Sayısı</b>	<b>934</b>	<b>41,5</b>

Araştırmaya katılanların % 12,8'i 12-15 yıl gibi bir süredir kirada oturduklarını ifade etmişlerdir. Kira için uzun olan bu süre mülk edinemeyen yoksul haneler için normal görülmektedir. Yine aynı şekilde hanelerin % 11,5'i 8 ile 11 yıl arasında değişen bir süredir kirada oturmaktadır. Görüşülen ailelerin % 10,9'u ise, 16 ile 38 yıl arasında kirada yaşamaktadır.

**TABLO 35**  
**Oda Sayısı**

<b>Oda Sayısı</b>	<b>Sayı</b>	<b>Yüzde</b>
1	141	6,3
2	722	32,1
3	1065	47,3
4	289	12,8
5	29	1,3
6	3	0,1
8	1	0
<b>Toplam Hane Sayısı</b>	<b>2250</b>	<b>100</b>

Hanelerin yoksulluğunun göstergelerinden biri de konutta bulunan oda sayısıdır. Oda sayılarının dağılımının gösterildiği Tablo 35'e göre hanelerin % 47,3'ünün evinde bulunan oda sayısı 3'tür. Bunu % 32,1'lik bir oranla 2 odalı konutlar takip etmektedir. Genel olarak araştırma yapılan mahallerde oda sayısı ortalaması 2,71 olarak hesaplanmış olup, hane büyüklüğü dikkate alındığında oda sayısının yetersizliği göze çarpmaktadır. 1 odaya sahip konut oranı % 6,3, 4 odaya sahip konut oranı ise % 12,8 olarak tespit edilmiştir.

Araştırma yapılan mahallelerde bulunan konutların birçok problemi bulunmaktadır. Tablo

36, bu sorunların dağılımını göstermektedir. Hanelerin % 20,6'sı konutlarında hiçbir problemlerinin olmadığını söylemiştir. Buna karşılık, % 14,6'sı bağımsız tuvaletin olmadığını, % 17,7'si ise bağımsız banyonun olmadığını ifade etmiştir. Ev içinde tuvaletin olmadığını söyleyenlerin oranı ise % 13,9'dur. Tuvalet, banyo ve mutfak evin içinde olmaması ya da bunların birlikte olması Batman'da yoksulluğun yoğun olduğu mahallelerde karşılaşılan en önemli sorunlardan biridir. Banyo, tuvalet ve mutfak bir arada olan evlerin oranı % 6,6'dır. Yaşam kalitesinin düşmesine neden olan bu sorunların dışında, konutların % 70'e yakın kısmında rutubet sorunu yaşanmaktadır. Sık karşılaşılan bir diğer sorun ise tavan akması/çatı sorunudur. Görüşülen ailelerin % 43,2'si konutlarının tavanlarında akıntı olduğunu söylemiştir.

**TABLO 36**  
**Konutta Bulunan Problemlerin Dağılımı (Birden fazla cevap)**

<b>Konuttaki Sorunlar</b>	<b>Sayı</b>	<b>Yüzde(%)</b>
Hiçbir Problem Yok	464	20,6
Şebeke/musluk Suyu Sorunu	56	2,5
Elektrik Tesisatı Sorunu	30	1,3
Ev İçi Tuvaletin Olmaması	312	13,9
Ev İçi Banyonun Olmaması	127	5,6
Ev İçi Mutfakın Olmaması	58	2,6
Bağımsız Tuvaletin Olmaması	328	14,6
Bağımsız Banyonun Olmaması	398	17,7
Bağımsız Mutfakın Olmaması	141	6,3
Banyo, Tuvalet ve Mutfakın Bir Arada Olması	149	6,6
Evin Rutubetli Olması	1565	69,6
Tavan Akması/Çatı Sorunu	971	43,2
<b>Diğer</b>		
Ev Çok Kötü Durumda	9	0,4
Evin Boyanması Gerekli	6	0,3
Evde Mutfak Bulunmuyor	2	0,1

Araştırmada hanelerin yaşadığı konutta ortaya çıkan problemlerin yanında, konutlarda kullanılan ısınma türleri de incelenmiştir. Tablo 37'de, ısınma türlerinden en çok soba/odun-kömürün kullanıldığı görülmektedir. Hanelerin % 96,3'ü soba ile ısındıklarını söylemiştir. Sobanın dışında en çok rağbet gören ısınma türü elektrikli ısıtıcılar olup oranı % 25,2 olarak kaydedilmiştir. Doğalgaz henüz Batman'ın tüm mahallerinde kullanılmamaktadır. O yüzden çok yaygın bir ısınma türü değildir. Doğalgaz kullanım oranının % 1,6 olduğu mahallerde, klima oranı % 3,1'dir. Klimanın



yaygın olmasının nedeni iklimsel olarak yaz aylarında Batman'ın çok sıcak olmasıdır. Kalorifer kullananların oranı ise % 2 olarak tespit edilmiştir.

**TABLO 37**  
**Kullanılan Isınma Yöntemlerinin Dağılımı (Birden fazla cevap)**

Isınma Türü	Sayı	Yüzde (%)
Soba/Odun-Kömür	2166	96,3
Elektrikli Isıtıcı	566	25,2
Doğalgaz	37	1,6
Kalorifer/Merkezi	44	2
Klima	70	3,1

### 3.5 Hanelerin Aldığı Yardımlar

Araştırmanın bu bölümünde hanelerin kullandığı geçim stratejilerinden biri olan yardımlara bakılmıştır. Hanelerin kimlerden ve hangi yardımları aldığı ve bu yardımların ailelerin geçinmelerine nasıl etki ettiği ya da etmediği araştırılmıştır.

Tablo 38'de hanelerin aldıkları yardımların dağılımını gösterilmektedir. Öncelikle araştırmaya katılanların % 22,9'u hiçbir yardım almamaktadır. Hanelerin geçinmeleri için en çok başvurdukları yardım kuruluşu Sosyal Dayanışma ve Yardımlaşma Vakfı olarak görülmektedir. Buradan yardım alan ailelerin oranı % 73,8'dir. Bu oranı, Batman Belediyesinin Gıda Bankası takip etmekte olup, ailelerin% 9,2'si bu kurumdan yardım almaktadır. Aile/akrabalarından yardım alanların oranı ise % 4,2 olarak tespit edilmiştir. Araştırmaya katılanların % 2'si belediyeden, % 1,4'ü ise sivil toplum kuruluşlarından yardım aldıklarını belirtmiştir.

**TABLO 38**  
**Kimlerden Yardım Alındığının Dağılımı (Birden fazla cevap)**

Yardım Alınan Yerler	Sayı	Yüzde
Yardım Almıyor	502	22,3
Aile/Akraba	95	4,2
Komşulardan	20	0,9
Sivil Toplum Kuruluşu	32	1,4
Belediyelerden	45	2
SYDV (Sosyal Dayanışma ve Yardımlaşma Vakfı)	166	73,8
Gıda Bankası	206	9,2

Tablo 39’da alınan yardımların türleri gösterilmektedir. Tabloya göre, çeşitli kurum/kuruluş ve kişilerden yardım alan hanelerin en çok kullandıkları yardım türü % 69 ile yakacak yani kömür yardımudur. Bu yardımı % 51,1 oranı ile eğitim yardımı takip etmektedir.

**TABLO 39**  
**Alınan Yardım Türünün Dağılımı (Birden fazla cevap)**

<b>Yardım Türleri</b>	<b>Sayı</b>	<b>Yüzde(%)</b>
Gıda	154	6,8
Giyim	4	0,2
Sağlık	11	0,5
Para	304	13,5
Yakacak (Kömür)	1552	69
Eğitim (Çocuk Parası)	1149	51,1
Sıcak Aş	48	2,1

Hanelerin % 13,5’i para yardımı aldıklarını söylerken % 2,1’i ise sıcak aş yardımı aldıklarını ifade etmiştir. Araştırmaya katılanlardan gıda yardımı alanların oranı % 6,8’dir. En az alınan yardım türü giyim ve sağlık olarak görülmektedir. Giyim yardımı alan sadece 4 aile (% 0,2) mevcuttur. Sağlık yardımının oranı ise % 0,5 olarak görülmektedir.

Tablo 40’ta, hanelerin aldıkları yardımların sürelerine bakılmıştır. Başka bir ifade ile ne kadar zamandır yardım aldıkları tespit edilmeye çalışılmıştır. Görüşmecilerden yıl olarak talep edilen süre daha sonra kategorize edilerek sınıflara bölünmüş ve yardım süresinin ortalaması 6 yıl olarak tespit edilmiştir. Araştırmaya katılanlardan % 38,5’inin 4 ile 7 yıl arasında değişen bir süreden beri yardım aldıkları görülmüştür. En çok 3 yıl süreyle yardım alanlar, katılımcıların % 27,1’ini oluşturmaktadır. Hanelerin % 26’sının yardım aldığı süre 8-11 yıl arasında değişmektedir. 12 ile 15 yıl arasında yardım alanların oranı, katılımcıların % 6,8’ini kapsamaktadır. Araştırmaya katılanların % 1,6’sının 16 ile 31 yıl arasında değişen bir süredir yardım aldığı görülmektedir.

**TABLO 40**  
**Alınan Yardımların Süresi**

<b>Süre (Yıl)</b>	<b>Sayı</b>	<b>Yüzde</b>
-------------------	-------------	--------------

0-3	468	27,1
4-7	666	38,5
8-11	449	26
12-15	118	6,8
16-19	11	0,6
20-23	14	0,8
24-27	2	0,1
28-31	2	0,1
<b>Toplam Hane Sayısı</b>	<b>173</b>	<b>100</b>

Tablo 41, arařtırmaya katılanların aldıkları aylıkları göstermektedir. Öncelikle, görüşmecilerin % 26,4'ü hiçbir aylık almamaktadır. Bu mahallelerde en çok kullanılan destek türü, Sosyal Hizmetler ve Çocuk Esirgeme Kurumu tarafından yapılan yardımlardır. Hanelerin % 52,2'si bu desteęi kullanmaktadır.

**TABLO 41**  
**Aylık Türlerinin Daęılımı (Birden fazla cevap)**

<b>Aylık Türleri</b>	<b>Sayı</b>	<b>Yüzde(%)</b>
Hiçbir Aylık Alınmıyor	595	26,4
Yaşlılık Aylığı	223	9,9
Dul Aylığı	159	7,1
Engelli Aylığı	273	12,1
Engelli Yakını Aylığı	38	1,7
Öksüz ve Yetim Aylığı	12	0,5
Asker Ailesi Aylığı	1	0
Evde Bakım Aylığı	25	1,1
Gazi ve Malul Aylığı	6	0,3
SHÇEK desteęi	1174	52,2
Gebelik Yardımı	26	1,2

Bunun haricinde, katılımcıların % 12,1'i engelli aylığı alırken, % 10'a yakını ise yaşlılık aylığı almaktadır. Arařtırmaya katılanlardan dul aylığı alanların oranı % 7,1, engelli yakını aylığı alanların oranı % 1,7, evde bakım aylığı alanların oranı % 1,1 ve gebelik yardımı alanların oranı ise % 1,2 olarak tespit edilmiştir. Diğer aylıkların oranı (gazi ve malul aylığı, öksüz ve yetim aylığı ve asker ailesi aylığı) % 1'in altında kalmaktadır.

### **3.6 Hanelerin Sahiplik Durumu**

Araştırmanın bu bölümünde hanelerin sahip olduğu eşya ve mülklerle ilgili durumlar incelenmiştir. Yoksulluk araştırmalarında, kullanılan yoksulluk göstergelerinde biri de hanelerin eşya sahipliğidir. Ancak zamanla eşya sahipliğinde birtakım eşyalar örneğin televizyon, buzdolabı ve çamaşır makinesi gibi yoksulluk göstergesi olmaktan çıkmıştır. Bu nedenle araştırmada bu soruda her eşya türü değil, gerçekten yokluğun göstergesi olabilecek eşyalar sorulmuştur.

Araştırmaya katılanların sahip oldukları eşyaların türleri ve oranları tablo 42’de gösterilmiştir. Buna göre, tabloda bulunan eşya türlerinden hiçbirine sahip olmayanların oranı yaklaşık % 51’dir. Bu bölgede iklim gereği en önemli eşyalardan biri de klimadır. Dolayısıyla hanelerin % 45,8’inin evinde klima bulunmaktadır. Evinde bulaşık makinesi bulunan hane oranı % 6,2, bilgisayar bulunan hane oranı ise %2,7’dir.

**TABLO 42**  
**Eşya Sahiplerinin Dağılımı (Birden fazla cevap)**

<b>Eşya Türü</b>	<b>Sayı</b>	<b>Yüzde</b>
Bulaşık Makinesi	140	6,2
Bilgisayar	60	2,7
Klima	103	45,8
Hiçbiri	113	50,6

Tablo 43, hanelerin sahip oldukları mülkleri göstermektedir. Buna göre, ev sahipliği oranı % 31,2 ile en çok sahip olunan mülkü göstermektedir.

**TABLO 43 (Birden fazla cevap)**  
**Mülk Dağılımı**

<b>Mülk Türü</b>	<b>Sayı</b>	<b>Yüzde(%)</b>
Ev	701	31,2
Dükkân	15	0,7
Otomobil	44	2
Kamyon-Kamyonet	6	0,3
Ev Arsası	33	1,5
Tarla/Arazi	33	1,5
Büyük-Küçükbaş Hayvan	29	1,3
Motosiklet	23	1

Ancak bunlar hanelerin kendi oturdukları evlerdir. Oturdukları evin dışında konut olarak mülke sahip olan sadece 2 aile bulunmaktadır. Konuttan sonra en yüksek oran otomobil sahipliğinde görülmüştür ki, bu oranda aslında oldukça düşüktür. % 2 olan otomobil sahipliği oranını, % 1,5 ile ev ve tarla arsası sahipliği takip etmektedir. Hayvancılığın geçim kaynaklarından biri olduğu bu bölgede, özellikle büyük-küçükbaş hayvan sahipliği oranının düşüklüğü dikkat çekicidir (% 1,3). Araştırmaya katılanların % 1'inin motosiklet sahipliği bulunurken, % 0,3'ünün kamyon-kamyonet ve % 0,8'inin ise el veya at arabası sahipliği bulunmaktadır. Son olarak araştırmaya katılanlardan sadece % 0,7'sinin dükkânı bulunmaktadır.

### 3.7 Hanelerin Sağlık Durumu

Yoksulluk göstergelerinden biri de sağlıktır. Yeterli beslenememek, sağlık hizmetlerine erişimin yetersiz olması ya da bu hizmetlerden ücretleri nedeniyle faydalanamamak hanelerin yoksulluklarının derecesini gösteren noktalar. Özellikle işgücü piyasasına hastalık nedeniyle katılamamanın yüksek bir orana sahip olduğu bu bölgede sağlık açısından hanelerin durumuna bakmak önemlidir. Bu bölümde öncelikle, hastalık türlerine, ilaç kullanımına, hanelerdeki engelli birey ve hasta sayısına bakılmıştır.

Tablo 44, evde sürekli tedavi gören hastaların dağılımını göstermektedir. Bu tabloya göre araştırmaya katılan hanelerde % 68,5'lik gibi yüksek bir oranda sürekli tedavi gören hasta bulunmaktadır.

**TABLO 44**  
**Sürekli Tedavi Gören Hastaların Dağılımı**

Hasta Durumu	Sayı	Yüzde
Evet	1542	68,5
Hayır	708	31,5
<b>Toplam Hane Sayısı</b>	<b>2250</b>	<b>100</b>

Bu hastalardan % 52,6'sının sürekli tedavi gördüğüne dair sağlık raporu bulunmaktadır (Tablo 44). Sürekli tedavi gören hasta bulunmayan hane oranı ise % 31,5'tir. Bu haneleri de dikkate aldığımız zaman sağlık raporu olmayan yani sürekli tedavi gerektirmeyen hasta oranı % 47,4'tür.

**TABLO 45**  
**Sağlık Raporu Dağılımı**

<b>Rapor Durumu</b>	<b>Sayı</b>	<b>Yüzde (%)</b>
Evet	1184	52,6
Hayır	1066	47,4
<b>Toplam Hane Sayısı</b>	<b>2250</b>	<b>100</b>

Tablo 46’da hanelerin sürekli ilaç kullanımının oranları gösterilmektedir. Araştırmaya katılanların % 65,1’i sürekli ilaç kullanmaktadır. Hanelerin büyüklüğü dikkate alındığı zaman aile içinde ilaç kullanan birey sayısında artış görülmektedir. Sürekli ilaç kullanan haneler içinde, sadece bir kişinin ilaç kullanım oranı % 45,3 iken aynı hane içinde iki kişinin sürekli ilaç kullanım oranı % 17,3’tür. Sadece bir ailede altı kişi birden ilaç kullanmaktadır. Bunun yanında aynı haneden üç kişinin ilaç kullanım oranı ise % 2’dir. Hane içinde dört ve beş kişinin ilaç kullanım oranları ise sırasıyla % 0,4 ve% 0,2 olarak tespit edilmiştir.

**TABLO 46**  
**Hanede İlaç Kullananların Dağılımı**

<b>Birey Sayısı</b>	<b>Sayı</b>	<b>Yüzde</b>
Evet	1464	65,1
1 Kişi	1019	45,3
2 Kişi	389	17,3
3 Kişi	46	2
4 Kişi	8	0,4
5 Kişi	4	0,2
6 Kişi	1	0
Hayır	786	34,9
<b>Toplam Hane Sayısı</b>	<b>225</b>	<b>100</b>

Hanelerdeki ilaç kullanım oranına karşılık, sürekli ilaç kullanmayan hane oranı ise araştırmaya katılanların yaklaşık % 35’ini oluşturmaktadır.

Çalışmada bu mahallerde yaşayan engelli bireyler hakkında da araştırma yapılmıştır. Tablo 47’de hanelerdeki engelli birey dağılımı gösterilmiştir.

**TABLO 47**

### Hanede Engelli Birey Dağılımı

Birey Sayısı	Sayı	Yüzde
Evet	448	19,9
1 Kişi	375	16,7
2 Kişi	65	2,9
3 Kişi	6	0,3
4 Kişi	1	0
5 Kişi	1	0
Hayır	1802	80,1
<b>Toplam Hane Sayısı</b>	<b>2250</b>	<b>100</b>

Bu tabloya göre, araştırmaya katılan hanelerin %20'sine yakınında engelli bir birey bulunmaktadır. % 80'inde ise hanede yaşayan engelli birey bulunmamaktadır. Engelli bir bireyin olduğu hane oranı % 16,7'dir. Hanesinde dört ve beş engelli bireyin yaşadığı birer aile bulunmaktadır. İki engelli bireyin yaşadığı hane oranı % 2,9, üç engelli bireyin yaşadığı hane oranı ise %0,3'tür.

Daha önce yoksulluğun göstergelerinden birinin de sağlık sorunları olduğunu söylemiştik. Sağlık ve hastalıkla yaşam biçimi arasında ilişki bulunmaktadır. Yoksulluk, gelir dengesizliği, işsizlik, ekonomik yetersizlik ve politika yanlışları gibi çeşitli nedenlerle ortaya çıkarken başta sağlık sorunları olmak üzere birçok sorunun da nedeni olabilmektedir. Yoksulluk, yetersiz beslenme, sağlıksız konutlarda yaşama gibi yaşam tarzlarına yol açarak hastalıklara davetiye çıkarmaktadır. Bu öngörüyle araştırmada hanelere ne tür sağlık sorunlarına sahip oldukları sorulmuştur. Bu hem bölgede en çok karşılan sağlık sorunlarının ortaya çıkarılmasında önemlidir hem de yoksullukla birlikte hangi tür hastalıklarla karşılaştıklarını ya da üstesinden gelemedikleri hastalıkları göstermektedir.

**TABLO 48**  
**Hanehalkı İçinde Görülen Kronik Hastalıkların Dağılımı (Birden fazla cevap)**

Hastalık Türleri	Sayı	Yüzde
Akciğer ve Göğüs Hastalıkları	299	13,3
Kan Hastalıkları	91	4
Ortopedi Rahatsızlıkları	523	23,2
Kulak Burun Boğaz Rahatsızlıkları	227	10,1
Bağırsak Rahatsızlıkları	24	1,1
Cilt Hastalıkları	48	2,1

Kadın Hastalıkları	72	3,2
Romatizmal Hastalıklar	134	6
Diyabet (Şeker Hastalığı)	315	14
Göz	273	12,1
Felç	121	5,4
Kalp Hastalıkları	340	15,1
Ruh ve Sinir Hastalıkları	213	9,5
Mide Rahatsızlıkları	187	8,3
Gelişim Bozuklukları	112	5
Böbrek	126	5,6
<b>Diğer</b>		
Tansiyon	170	7,6
Astım	52	2,3
Bel Fıtığı	25	1,1
Migren	18	0,8
Sara	28	1,2
Sarılık	12	0,5
Kemik Erimesi	12	0,5

Tablo 48, hastalıkların dağılımını göstermektedir. Bölgede karşılaşılan en çok hastalık türü % 23,2 oranı ile ortopedik rahatsızlıklardır. Bunu % 15,1'lik bir oranla kalp hastalıkları takip etmektedir. Araştırma yapılan hanelerde en sık görülen diğer hastalıklar; % 14 ile diyabet (şeker) hastalıkları,% 13,3 ile akciğer ve göğüs hastalıkları ve % 12,1 ile göz hastalıkları, % 10,1 ile kulak, burun ve boğaz rahatsızlıkları ve % 9,5 ile ruh ve sinir hastalıklarıdır. Yine en çok görülen rahatsızlıklar arasında % 8,3 ile mide hastalıkları ve % 7,6 ile tansiyon rahatsızlıkları bulunmaktadır. En az görülen hastalıklar arasında, kemik erimesi (% 0,5) ve migren (% 0,8) bulunmaktadır. Araştırmaya katılanlarda kadın hastalıkları oranı diğer hastalık türleri ile karşılaştırıldığında görece daha az bir orana sahiptir. % 3,2 oranında görülen bu hastalık türünde kadınların hastalıklarını söyleyememe eğiliminin etkisi olduğu düşünülmektedir.

#### 4. GENEL DEĞERLENDİRME

Kentsel yoksulluk üzerine yapılan bu araştırma,Batman'daki hanelerin yoksulluk derecesini belirlemeyi ve haritalandırmayı hedeflemiştir. Yoksulluk çok nedenli ve karmaşık bir sürecin sonunda ortaya çıkan bir olgudur ve bölgeden bölgeye, mahalleden mahalleye hatta haneden haneye yoksulluk



görünümleri değişebilir. Ancak bu araştırma kapsamında elde edilen veriler, araştırmanın yapıldığı mahallelerdeki kent yoksullarının gerek yaşam stratejileri gerekse toplumsal konulardaki tutumlarının çoğunlukla birbirine benzediğini göstermektedir. Farklı mahallelerde yapılmasına rağmen ortaya çıkan bu benzerlik Batman kent yoksulluğunun da görünümüdür. Ulusal verilerin de gösterdiği gibi, Batman'daki yoksulluk aslında yapısal ve derin bir yoksulluktur. Dolayısıyla araştırma sonuçlarının işaret ettiği yoksulluk durumunun uzun süredir devam ettiği düşünülmektedir. Özellikle kırsal ve kent yoksulluğunun büyük oranda iç içe geçtiği bazı mahallelerde bir yoksulluk tipolojisi oluşmuştur. Yoksulluğun azaltılması ya da kaldırılması için yapılan çalışmaların bu tipolojiyi dikkate alarak yürütülmesi gerekmektedir.

Batman'da oluşan bu yoksulluk tipolojisinin en önemli boyutu bireylerini işgücü piyasasına girebilecek niteliklerden yoksun olmalarıdır. Bu nedenle formel işgücü piyasasına giremeyen bireyler, daha çok enformel alanlarda vasıfsız işçi (özellikle inşaat işçisi ve mevsimlik işçi) olarak çalışabilmektedirler. Yoksulluk tipolojisindeki diğer önemli boyut, eğitim olanaklarına erişimdir. Eğitim olanaklarına erişim aslında kentleşme sürecinin en olumlu etkilerinden biri olarak bilinmektedir. Ancak araştırma yapılan mahallelerde bu olumsuzluğun yeterince oluşmadığı gözlemlenmektedir. Hanelerin büyük bir bölümünde ebeveynlerin eğitim olanaklarının dışında kalması belirgin bir özellik olarak görülmüştür. Özellikle çocuklardaki eğitim oranlarının Batman geneline göre düşüklüğü, dikkate değer bir bulgudur. Bu durumda ailelerin geçinme stratejisi olarak çoğunlukla çocuklarını zorunlu eğitimden sonra okuldan almaları ve gelir getirici bir işte çalışmaya yönlendirmeleri etkili olmaktadır. Çocukların eğitimini devam ettirmemek, aynı zamanda, hanelerin giderlerini azaltmak için de tercih ettikleri yaygın bir yöntemdir. Burada özellikle ilk tercih olarak kız çocuklarının okula gönderilmediği görülmektedir. Diğer yandan Türkiye'de yoksul haneler, ataerkil bir yapıda olsa bile, kadınların çalışmasını geçinme stratejilerinden biri olarak kullanabilmektedir. Batman'da ise bu stratejinin çok kullanılmadığı görülmektedir. Hem bölgede ataerkil yapının oldukça güçlü ve egemen olması hem de bu nedenle "kadının yeri evdir" düşüncesiyle işgücü piyasasının kadınların çalışabileceği şekilde düzenlenmemiş olması, bu durumun en önemli nedenleri olarak görünmektedir. Kadınlar formel işgücü piyasasının şart koştuğu nitelikleri de taşımamaktadır, örneğin kadınların çoğu okur yazar değildir ve bir eğitim kurumundan mezuniyetleri yoktur. Toplumsal cinsiyet rollerine ilişkin stereotipler nedeniyle kadınların rolü sadece hane içinde yeniden üretimi sağlamak olarak belirlenmiştir.

Araştırma sonucunda, toplumsal dayanışma ağlarının ise en güçlü geçinme stratejisi olduğu tespit edilmiştir. Hanelerin geçinmek için çoğunlukla yardım aldıkları, bu yardımları da özellikle

akrabalarından edindikleri görülmektedir. Ancak buradaki temel sorunlardan biri, akrabaların da yoksulluk sınırı içinde olmaları ve kaynaklarının sınırlılığı nedeniyle bu dayanışmanın sürdürülebilir olmamasıdır.

Bu bölgede yaşanan yoksullukla ilgili diğer benzerlik, barınılan konutların özellikleridir. Alan araştırmasının yapıldığı mahallelerdeki konutların büyük bir bölümü bağımsız müstakil evlerden oluşmaktadır. Burada dikkat çeken bir nokta, yoksulluk sınırının oldukça altında bir gelire sahip olunmasına rağmen, ev sahipliği oranının kiracılıktan daha yüksek olmasıdır. Bununla birlikte, sahip olunan konutlar hem mülkiyet açısından hem de nitelik açısından sorunludur. Sahip olunan evlerin mülkiyet belgeleri yoktur ve konutlar son derece kötü koşullara sahiptir.

Yoksul hanelerde dikkat çeken bir nokta da sağlık sorunlarının yaygın olmasıdır. Hanelerin yarısından fazlasında bireyler düzenli tedavi görüp sürekli ilaç kullanmaktadır. Bu durum, kötü koşullarda yaşamın getirdiği en temel problemlerdendir.

Araştırmada yoksullukla ilgili ortaya çıkan diğer bir benzerlik, harcamalar ve alınan sosyal yardımlarla ilgilidir. Burada en dikkat çeken nokta, harcamalarla gelirin arasındaki uçurumdur. Harcamalar, gelirlere oldukça fazladır. Gıda, elektrik, su, ısınma gibi temel yaşamsal ihtiyaçlar için yapılan harcamalar çok yüksek olmamakla birlikte, temel ihtiyaçlar dışında ve toplumsal kabul görmek için yapılan harcamalar daha fazladır. Örneğin, aile sadece yardımlarla geçiniyor olsa da, özellikle erkek çocuklarının düğünlerini borçlanarak yüksek maliyetlerle yapmaktadır. Sosyal yardımlarla ilgili duruma bakıldığında, görüşme yapılan hanelerin büyük bir çoğunluğunun sosyal yardım aldığı ve bu yardım için de daha çok SYDV'ye başvurdukları görülmektedir. Kömür, çocuk parası ve nakit para yardımları en çok alınan yardımlardır.

Batman'da ortaya çıkan bu yoksulluk tipolojisine baktıktan sonra tartışılması gereken sorulardan biri de, bu mahallelerin yoksulluk kültürü üreten bir hale dönüşüp dönüşmeyeceğidir. Yoksulluk kültürü en genel tanımı ile yoksulluk durumunun bir norm haline gelmesi, diğer nesillere aktarılmasıdır. Batman'ın araştırma yapılan mahallelerinde, yoksul kesimin giderek bu yoksulluk durumunu kabullenmesi ve bunu aşacak araçları aramak bir yana bu araçlar sunulduğunda da kullanmama eğiliminde olması söz konusudur. Burada bir yoksulluk kültürünün yeniden üretilmesinden şu anda bahsetmek çok mümkün olmasa bile orta ve uzun vadede bu yoksulluk kümelenmesi içinde kalacakları tahmin edilebilir.

Araştırmada, bu durumla bağlantılı olarak hanelere gelecek durumlarının düzelişip düzelmeyeceği ve gelecekte beklenenleri sorulduğunda oldukça karamsar yanıtlar vermişler, hiçbir değişme

beklemediklerini söylemişlerdir (% 29,1). Hatta geleceğin bugünkü durumlarından daha da kötü olacağını ifade eden hane oranı % 23,2'dir. % 28,4'lük bir oran ise herhangi bir fikrinin olmadığını belirterek aslında geleceklerine dair bir düşüncelerinin ve umutlarının olmadığına işaret etmişlerdir. Hanelerin sadece %19,3'ü gelecekte daha iyi bir durumda olacaklarını düşünmektedir.

**TABLO 49**  
**Hanehalkının Genel Olarak Gelecekte Beklentisinin Dağılımı**

	<b>Sayı</b>	<b>Yüzde</b>
Hiçbir şey değişmeyecek	653	29,1
Daha kötü olacak	520	23,2
Daha iyi olacak	433	19,3
Fikrim Yok	638	28,4
<b>Toplam Hane Sayısı</b>	<b>2244</b>	<b>100</b>

Hanelerin, geleceğe karamsar bakmaları ve bunu kabullenişleri, bu yapısal yoksulluğu kabul ettiklerinin göstergelerinden biri olarak düşünülebilir. Öncelikle hanelerin bu karamsarlık, umutsuzluk ve kabullenişten kurtulmaları için politika yapıcıların konuyla ilgili çözüm politikaları üretmeleri ve uygulamaları gerekmektedir.

## KAYNAKÇA

- Aktan, C. C. (2002). *Yoksullukla Mücadele Stratejileri*. Ankara: Hak-İş Konfederasyonu Yayını.
- Dağdemir, Ö. (2002). “Türkiye Ekonomisinde Yoksulluk Sorunu ve Yoksulluğun Analizi 1987-1994”, *Hacettepe Üniversitesi İktisadi ve İdari Bilimler Fakültesi Dergisi*, Cilt:17, Sayı:1.
- DPT (2001). *Gelir Dağılımının İyileştirilmesi ve Yoksullukla Mücadele, Özel İhtisas Komisyon Raporu*, Ankara.
- Dumanlı, R. (1996). *Yoksulluk ve Türkiye’deki Boyutları*, (DPT-Uzmanlık Tezi). Ankara.
- Hacettepe Üniversitesi Nüfus Etütleri Enstitüsü (2014). “2013 Türkiye Nüfus ve Sağlık Araştırması”, Hacettepe Üniversitesi Nüfus Etütleri Enstitüsü, T.C. Kalkınma Bakanlığı ve TÜBİTAK, Ankara.
- Şimşek, H. (2009), *Mikrofinans Yoluyla Yoksullukla Mücadele: Muğla Örneği*. (Yayınlanmamış Doktora Tezi). Muğla Sıtkı Koçman Üniversitesi, Muğla.
- İnsel, A. (2001). “İki Yoksulluk Tanımı ve Bir Öneri”, *Toplum ve Bilim Dergisi*, Sayı:89.
- İnsel, A. (2015). Yoksulluk, Dışlanma ve STK’lar, [http://stk.bilgi.edu.tr/media/uploads/2015/02/01/insel\\_std\\_6.pdf](http://stk.bilgi.edu.tr/media/uploads/2015/02/01/insel_std_6.pdf), (Er. Tr. 20.08.2016).
- Kalaycıoğlu, S. ve Rittersberger-Tılıç, H. (2002). “Yapısal Uyum Programlarıyla Ortaya Çıkan Yoksullukla Başetme Stratejileri”, *Kentleşme Göç ve Yoksulluk*, (Ed) Ahmet Alpay Dikmen, İmaj yayıncılık, 197-247.
- Korkmaz, E. (2004). *Mikrokredi Modeli Yoluyla Yoksulluğun Azaltılması İstanbul Örneği*. İstanbul: Ticaret Odası Yayınları.
- Şenses, F. (2002). *Küreselleşmenin Öteki Yüzü Yoksulluk*. İstanbul: İletişim Yayınları.
- The World Bank (1990). Development Report: Poverty, <https://openknowledge.worldbank.org/bitstream/handle/10986/5973/WDR%201990%20-%20English.pdf?sequence=5> (Er. Tr. 28.11.2016).
- Türkiye İstatistik Kurumu (2014), “Yoksulluk Çalışması”, <http://www.tuik.gov.tr/PreHaberBultenleri.do?id=18690>, (Er. Tr. 01.11.2016).
- Türkiye İstatistik Kurumu (2015), “2014 Türkiye Aile Yapısı Araştırması”, <http://www.tuik.gov.tr/PreHaberBultenleri.do?id=18624>, (Er. Tr. 25.11.2016).
- Türkiye İstatistik Kurumu (2016), “2015 Yılı İşgücü İstatistikleri Araştırması”, <http://www.tuik.gov.tr/PreHaberBultenleri.do?id=21567>, (Er. Tr. 01.10.2016).

*"Dicle Kalkınma Ajansının 2016 yılı Doğrudan Faaliyet Desteği kapsamında hazırlanan bu yayının içeriğinden sadece Batman Belediyesi sorumludur ve herhangi bir şekilde **Kalkınma Bakanlığı** ve **Dicle Kalkınma Ajansı**'nın görüş ya da tutumunu yansıtmamaktadır."*